

PRESUPUESTO

PALACIO_MEJORAS LICITACION

CÓDIGO	RESUMEN	CANTIDAD	PRECIO	IMPORTE
01	MEJORA ENVOLVENTE Y BLACK OUT			
03.01	CERRAMIENTO PRINCIPAL			
DRA010r	m Demolición de alicatado de gresite en fachada Demolición de alicatado de gresite, con medios manuales, y carga manual sobre camión o contenedor. Criterio de valoración económica: El precio incluye el picado del material de agarre adherido al soporte. Incluye: Demolición del elemento. Fragmentación de los escombros en piezas manejables. Limpieza de los restos de obra. Carga manual de escombros sobre camión o contenedor. Medios auxiliares. Criterio de medición de proyecto: Superficie medida según documentación gráfica de Proyecto. Criterio de medición de obra: Se medirá la superficie realmente demolida según especificaciones de Proyecto.	4.359,500	2,34	10.201,23
NIJ030	m Sellado de junta de dilatación con masilla elástica de alta resistencia a los productos químicos y petrolíferos. Sellado de junta de dilatación de 10 mm de anchura, en paramento vertical exterior, con masilla elástica tixotrópica bicomponente a base de polisulfuro, de color gris, sobre cordón de polietileno expandido de celdas cerradas, de sección circular de 15 mm de diámetro; acabado mediante alisado del material con espátula. Incluye: Limpieza del soporte. Protección de la superficie contigua a la junta. Relleno del fondo de la junta. Aplicación de la masilla. Alisado final con espátula. Criterio de medición de proyecto: Longitud medida según documentación gráfica de Proyecto. Criterio de medición de obra: Se medirá la longitud realmente ejecutada según especificaciones de Proyecto.	4.467,800	5,53	24.706,93
RFM010r	m Pintura natural de origen mineral al silicato sobre paramento exterior. Aplicación manual de dos manos de pintura natural de origen mineral al silicato, con muy bajo contenido de sustancias orgánicas volátiles (VOC), color a elegir, gama B, acabado mate, textura lisa, diluidas con un 25% de impregnación consolidante natural, (rendimiento: 0,13 l/m ² cada mano); previa aplicación de una mano de imprimación natural, sobre paramento exterior de hormigón. Incluso, impregnación consolidante natural, para regularizar la porosidad y mejorar la adherencia de los soportes absorbentes. Criterio de valoración económica: El precio incluye la protección de los elementos del entorno que puedan verse afectados durante los trabajos y la resolución de puntos singulares. Incluye: Preparación, limpieza y lijado previo del soporte. Aplicación de la mano de impregnación incolora consolidante. Preparación de la mezcla. Aplicación de una mano de fondo. Aplicación de dos manos de acabado. Medios auxiliares. Criterio de medición de proyecto: Superficie medida según documentación gráfica de Proyecto, con el mismo criterio que el soporte base. Criterio de medición de obra: Se medirá la superficie realmente ejecutada según especificaciones de Proyecto, con el mismo criterio que el soporte base.	4.359,500	2,73	11.901,44
RQO020	m² Mortero monocapa polimérico. Revestimiento de paramentos exteriores con mortero monocapa hidrófobo de red tridimensional, para la impermeabilización y decoración de fachadas, tipo OC CSIII W2, según UNE-EN 998-1, acabado raspado, color Terracota, espesor 12 mm, aplicado manualmente, armado y reforzado con malla antiálcalis en los cambios de material y en los frentes de forjado. Incluye: Preparación de la superficie soporte. Despiece de los paños de trabajo. Aristado y realización de juntas. Colocación de malla para armar mortero. Preparación del mortero monocapa. Aplicación del mortero monocapa. Regleado y alisado del	4,500	33,21	149,45

PRESUPUESTO

PALACIO_MEJORAS LICITACION

CÓDIGO

RESUMEN

CANTIDAD

PRECIO

IMPORTE

revestimiento. Acabado superficial. Repasos y limpieza final.
Criterio de medición de proyecto: Superficie medida según documentación gráfica de Proyecto, deduciendo los huecos de superficie mayor de 3 m² e incluyendo el desarrollo de las moquetas.
Criterio de medición de obra: Se medirá la superficie realmente ejecutada según especificaciones de Proyecto, deduciendo los huecos de superficie mayor de 3 m² e incluyendo el desarrollo de las moquetas.

TOTAL 03.01 46.959,05

TOTAL 01 46.959,05

PRESUPUESTO

PALACIO_MEJORAS LICITACION

CÓDIGO	RESUMEN	CANTIDAD	PRECIO	IMPORTE
02	REMODELACION ESPACIO EXTERIOR			
04.01	PERGOLA SALVADOR ALLENDE			
04.01.01	ACT. PREVIAS, CIMENTACION Y ESTRUCTURA			
ADE010b	m³ Excavación de zanjas y pozos. Excavación de pozos para cimentaciones hasta una profundidad de 2 m, en cualquier tipo de terreno, con medios mecánicos, y carga a camión. Criterio de valoración económica: El precio no incluye el transporte de los materiales excavados. Incluye: Replanteo general y fijación de los puntos y niveles de referencia. Colocación de las camillas en las esquinas y extremos de las alineaciones. Excavación en sucesivas franjas horizontales y extracción de tierras. Refinado de fondos y laterales a mano, con extracción de las tierras. Carga a camión de los materiales excavados. Criterio de medición de proyecto: Volumen medido sobre las secciones teóricas de la excavación, según documentación gráfica de Proyecto, sin duplicar esquinas ni encuentros. Criterio de medición de obra: Se medirá el volumen teórico ejecutado según especificaciones de Proyecto, sin duplicar esquinas ni encuentros y sin incluir los incrementos por excesos de excavación no autorizados, ni el relleno necesario para reconstruir la sección teórica por defectos imputables al Contratista. Se medirá la excavación una vez realizada y antes de que sobre ella se efectúe ningún tipo de relleno. Si el Contratista cerrase la excavación antes de conformada la medición, se entenderá que se aviene a lo que unilateralmente determine el director de la ejecución de la obra.	6,000	25,05	150,30
CHH005b	m³ Hormigón de limpieza. Hormigón HL-150/B/20, fabricado en central y vertido con cubilote, para formación de capa de hormigón de limpieza y nivelado de fondos de cimentación, en el fondo de la excavación previamente realizada. Incluye: Replanteo. Colocación de toques y/o formación de maestras. Vertido y compactación del hormigón. Coronación y enrase del hormigón. Criterio de medición de proyecto: Volumen teórico, según documentación gráfica de Proyecto. Criterio de medición de obra: Se medirá el volumen teórico ejecutado según especificaciones de Proyecto, sin incluir los incrementos por excesos de excavación no autorizados.	0,600	77,72	46,63
CSZ010b	m³ Zapata de cimentación de hormigón armado. Zapata de cimentación de hormigón armado, realizada con hormigón HA-25/F/20/XC2 fabricado en central, y vertido desde camión, y acero UNE-EN 10080 B 500 S, con una cuantía aproximada de 50 kg/m ³ . Incluso armaduras de espera del pilar, alambre de atar, separadores y tubos para paso de instalaciones. Criterio de valoración económica: El precio incluye la elaboración de la ferralla (corte, doblado y conformado de elementos) en taller de obra y el montaje en el lugar definitivo de su colocación en obra, pero no incluye el encofrado. Incluye: Replanteo y trazado de las zapatas y de los pilares u otros elementos estructurales que apoyen en las mismas. Colocación de separadores y fijación de las armaduras. Colocación de tubos para paso de instalaciones. Vertido y compactación del hormigón. Coronación y enrase de cimientos. Curado del hormigón. Criterio de medición de proyecto: Volumen medido sobre las secciones teóricas de la excavación, según documentación gráfica de Proyecto. Criterio de medición de obra: Se medirá el volumen teórico ejecutado según especificaciones de Proyecto, sin incluir los incrementos por excesos de excavación no autorizados.	6,000	179,16	1.074,96
EAS006b	Ud Placa de anclaje de acero, con pernos atornillados con arandelas, tuerca y contratuerca.	6,000	242,82	1.456,92

PRESUPUESTO

PALACIO_MEJORAS LICITACION

CÓDIGO	RESUMEN	CANTIDAD	PRECIO	IMPORTE
	<p>Placa de anclaje de acero UNE-EN 10025 S275JR en perfil plano, con taladro central, de 500x500 mm y espesor 30 mm, y montaje sobre 4 pernos de acero corrugado UNE-EN 10080 B 500 S de 12 mm de diámetro y 50 cm de longitud total, embutidos en el hormigón fresco, y atornillados con arandelas, tuerca y contratuerca una vez endurecido el hormigón del cimiento. Incluso mortero autonivelante expansivo para relleno del espacio resultante entre el hormigón endurecido y la placa y protección anticorrosiva aplicada a las tuercas y extremos de los pernos.</p> <p>Criterio de valoración económica: El precio incluye los cortes, los despuntes, las pletinas, las piezas especiales y los elementos auxiliares de montaje.</p> <p>Incluye: Limpieza y preparación de la superficie de apoyo. Replanteo y marcado de los ejes. Colocación y fijación provisional de la placa. Aplomado y nivelación. Relleno con mortero.</p> <p>Aplicación de la protección anticorrosiva.</p> <p>Criterio de medición de proyecto: Número de unidades previstas, según documentación gráfica de Proyecto.</p> <p>Criterio de medición de obra: Se medirá el número de unidades realmente ejecutadas según especificaciones de Proyecto.</p>			
EAS010b	<p>kg Acero en pilares.</p> <p>Acero UNE-EN 10219-1 S275J0H, en pilares formados por piezas simples de perfiles huecos conformados en frío de las series redondo, cuadrado o rectangular, acabado con imprimación antioxidante, colocado con uniones soldadas en obra, a una altura de más de 3 m.</p> <p>Criterio de valoración económica: El precio incluye las soldaduras, los cortes, los despuntes, las piezas especiales, las placas de arranque y de transición de pilar inferior a superior, los casquillos y los elementos auxiliares de montaje.</p> <p>Incluye: Limpieza y preparación del plano de apoyo. Replanteo y marcado de los ejes. Colocación y fijación provisional del pilar. Aplomado y nivelación. Ejecución de las uniones soldadas.</p> <p>Criterio de medición de proyecto: Peso nominal medido según documentación gráfica de Proyecto.</p> <p>Criterio de medición de obra: Se determinará, a partir del peso obtenido en báscula oficial de las unidades llegadas a obra, el peso de las unidades realmente ejecutadas según especificaciones de Proyecto.</p>	861,000	2,56	2.204,16
RNI010b	<p>m² Imprimación antioxidante sobre superficie de acero.</p> <p>Aplicación manual de una mano de imprimación sintética antioxidante de secado rápido, color gris, acabado mate, a base de resinas alquídicas, pigmentos orgánicos, pigmentos inorgánicos, pigmentos antioxidantes y disolvente formulado a base de una mezcla de hidrocarburos (rendimiento: 0,125 l/m²), sobre estructura metálica de perfiles laminados de acero.</p> <p>Incluye: Preparación y limpieza de la superficie soporte. Aplicación de una mano de imprimación.</p> <p>Criterio de medición de proyecto: Superficie medida según documentación gráfica de Proyecto.</p> <p>Criterio de medición de obra: Se medirá la superficie realmente ejecutada según especificaciones de Proyecto.</p>	64,374	5,32	342,47
RNE010b	<p>m² Esmalte sobre estructura de acero.</p> <p>Aplicación manual de dos manos de esmalte sintético de secado rápido, a base de resinas alquídicas, color blanco, acabado brillante, (rendimiento: 0,077 l/m² cada mano); previa aplicación de una mano de imprimación sintética antioxidante de secado rápido, a base de resinas alquídicas, color gris, acabado mate (rendimiento: 0,125 l/m²), sobre pilar formado por piezas simples de perfiles laminados de acero.</p> <p>Incluye: Preparación y limpieza de la superficie soporte. Aplicación de una mano de imprimación. Aplicación de dos manos de acabado.</p> <p>Criterio de medición de proyecto: Superficie medida según</p>	31,086	24,78	770,31

PRESUPUESTO

PALACIO_MEJORAS LICITACION

CÓDIGO

RESUMEN

CANTIDAD

PRECIO

IMPORTE

documentación gráfica de Proyecto.
Criterio de medición de obra: Se medirá la superficie realmente
ejecutada según especificaciones de Proyecto.

TOTAL 04.01.01 6.045,75

PRESUPUESTO

PALACIO_MEJORAS LICITACION

CÓDIGO	RESUMEN	CANTIDAD	PRECIO	IMPORTE
04.01.02	CERRAMIENTO, CUBIERTA Y PARTICIONES			
HRL020	m Revestimiento de frente de forjado, de aluminio. Revestimiento de frente de forjado de chapa plegada de aluminio lacado en color, con 60 micras de espesor mínimo de película seca, 2 mm de espesor, 160 mm de desarrollo y 2 pliegues; colocación con adhesivo bituminoso de aplicación en frío; y sellado de las juntas entre piezas y, en su caso, de las uniones con los muros con sellador adhesivo monocomponente. Incluye: Replanteo de las piezas. Corte de las piezas. Colocación, aplomado, nivelación y alineación. Sellado de juntas y limpieza. Criterio de medición de proyecto: Longitud medida por su mayor desarrollo lineal, según documentación gráfica de Proyecto. Criterio de medición de obra: Se medirá, por su mayor desarrollo lineal, la longitud realmente ejecutada según especificaciones de Proyecto, incluyendo la longitud que pudiera perderse en ingleses.	48,000	34,16	1.639,68
QUM020b	m² Cobertura de paneles sándwich aislantes, de acero. Cobertura de paneles sándwich acústicos de acero galvanizado, de lana de roca, formados por cara exterior de chapa grecada con cinco grecas acabado prelacado, RC3 y RUV4, según UNE-EN 10169, de 0,5 mm de espesor, alma aislante de lana de roca de densidad media 95 kg/m ³ y cara interior de chapa nervada acabado prelacado, de 0,5 mm de espesor, con perforaciones de 3 mm de diámetro, conductividad térmica 0,35 W/(mK), Euroclase A2-s1, d0 de reacción al fuego, según UNE-EN 13501-1, con 35 dB de índice global de reducción acústica, Rw, proporcionando una reducción del nivel global ponderado de presión de ruido aéreo de 34,7 dBA y coeficiente de absorción acústica medio 0,85, según UNE-EN ISO 354, colocados con un solape del panel superior de 200 mm y fijados mecánicamente sobre entramado ligero metálico, en cubierta inclinada, con una pendiente mayor del 10%. Incluso accesorios de fijación de los paneles sándwich, cinta flexible de butilo, adhesiva por ambas caras, para el sellado de estanqueidad de los solapes entre paneles sándwich y pintura antioxidante de secado rápido, para la protección de los solapes entre paneles sándwich. Criterio de valoración económica: El precio no incluye la superficie soporte ni los puntos singulares y las piezas especiales de la cobertura. Incluye: Limpieza de la superficie soporte. Replanteo de los paneles por faldón. Corte, preparación y colocación de los paneles. Fijación mecánica de los paneles. Sellado de juntas. Aplicación de una mano de pintura antioxidante en los solapes entre paneles. Criterio de medición de proyecto: Superficie medida en verdadera magnitud, según documentación gráfica de Proyecto. Criterio de medición de obra: Se medirá, en verdadera magnitud, la superficie realmente ejecutada según especificaciones de Proyecto.	135,000	71,94	9.711,90
RHL025b	m² Falso techo registrable en exteriores de lamas metálicas. Falso techo registrable suspendido en exteriores, situado a una altura mayor o igual a 4 m, con suficiente resistencia y rigidez para soportar la presión del viento, considerando un grado de complejidad medio, constituido por: ESTRUCTURA: entramado metálico oculto fijado al forjado o elemento soporte con varillas; LAMAS METÁLICAS: lamas horizontales de superficie lisa, de aluminio prelacado al horno, de aleación EN AW-3005, de 150 mm de anchura, con resistencia a la intemperie, colocadas a tope. Incluso perfiles angulares, fijaciones para el anclaje de los perfiles y accesorios de montaje. Incluye: Replanteo del nivel de acabado y de los ejes de la trama modular. Nivelación y fijación de los perfiles perimetrales. Señalización de los puntos de anclaje al forjado o elemento soporte. Nivelación y suspensión de los perfiles primarios y secundarios de la trama. Corte y encaje de las lamas. Resolución de encuentros y puntos singulares. Formación de huecos para	135,000	39,00	5.265,00

PRESUPUESTO

PALACIO_MEJORAS LICITACION

CÓDIGO	RESUMEN	CANTIDAD	PRECIO	IMPORTE
	recepción de posibles elementos de anclaje y/o instalaciones. Criterio de medición de proyecto: Superficie medida entre paramentos, según documentación gráfica de Proyecto, sin descontar huecos para instalaciones. Criterio de medición de obra: Se medirá la superficie realmente ejecutada según especificaciones de Proyecto, sin descontar huecos para instalaciones.			
	TOTAL 04.01.02			16.616,58
	TOTAL 04.01			22.662,33
	TOTAL 02			22.662,33

PRESUPUESTO

PALACIO_MEJORAS LICITACION

CÓDIGO	RESUMEN	CANTIDAD	PRECIO	IMPORTE
03	INSTALACIONES			
16.01	VENTILACIÓN Y CLIMATIZACIÓN			
15.010	UD DESMONTAJE EQUIPOS EXTRACTORES EXISTENTES Trabajos de desmontaje de equipos de extracción de zonas comunes a reemplazar en la instalación actual, así como todos aquellos elementos no utilizables en las modificaciones, incluso aporte de medios auxiliares y retirada de material sobrante a vertedero o lugar de empleo con carga mecánica sobre camión, transporte y canon de vertido. Medida la unidad ejecutada.	34,000	9,03	307,02
15.011	UD LIMPIEZA CONDUCTOS Trabajos de limpieza de conductos existente mediante medios manuales o mecánicos, incluso apretura de registros para la correcta ejecución de los trabajos con colocación posterior de tapadera registro estanca, ejecutado con aporte de medios auxiliares. Medida la unidad ejecutada.	34,000	52,39	1.781,26
15.020	UD EXTRACTOR MONTAJE VERTICAL C/ ANTIVIBRATORIO Suministro e instalación de caja de ventilación para montaje vertical, prevista en caja de chapa de acero galvanizado con aislamiento térmico y acústico, marca S&P modelo CAB-315 ECOWATT o similar, con un caudal de 1500 m3/h a una pérdida de carga de 150 Pa, conexión a conductos mediante pieza de adaptación y banda antivibratoria, incluso soportes silentblocks, elementos de sujeción y conexiones eléctricas. Medida la unidad instalada.	34,000	1.129,50	38.403,00
15.030	M2 CONDUCTO AUTOPORTANTE FIBRA, CLIMAVER NETO O EQUIVALENTE Suministro e instalación de conducto autoportante para la distribución de aire, formado por paneles rígidos de lana de vidrio aglomerada con resinas termoendurecibles de altos rendimientos térmicos y acústicos, reacción al fuego B-s1,d0, de 25 mm de espesor cumpliendo la norma UNE EN 14303, marca Climaver Neto o equivalente sujeto a aprobación de la dirección facultativa, ejecutado en lana de vidrio de alta densidad revestido por exterior con un complejo triplex formado por lámina de aluminio visto, refuerzo de malla de vidrio y kraft o equivalente, por el interior incorpora tejido de vidrio negro de alta resistencia mecánica (tejido Neto) obteniendo un valor de coeficiente de absorción acústica de 0.85 y una conductividad térmica de 0,032 W/(mK), construcción por el método del tramo recto, grapeado y sellado de uniones con cinta de aluminio, instalado de forma descolgada mediante perfiles metálicos en forma de U con sus correspondientes sistemas de descuelgue con varillas roscadas o sobre paramentos con apoyos a suelo mediante perfiles metálicos en forma de U, incluso trampillas de inspección y limpieza, p.p. medios auxiliares y accesorios recomendados por el fabricante. Medida la unidad instalada, (procedimiento Anfaca).	188,000	21,48	4.038,24
15.035	UD REJILLA RETORNO SIMPLE DEF., REGULACION, LAMA FIJA 500X150 Suministro e instalación de rejilla de retorno simple deflexión, marca Madel, modelo AMT o similar, de lama fija 45º y fijación invisible, con compuerta de regulación, de 500x150, con láminas horizontales en aluminio extruido, terminadas en color blanco, instalada en conducto o falso techo, incluso marcos de sujeción y p.p conexión a conductos (reducciones, ampliaciones, conexiones, manguitos, plenum, etc). Medida la unidad ejecutada.	12,000	21,59	259,08

PRESUPUESTO

PALACIO_MEJORAS LICITACION

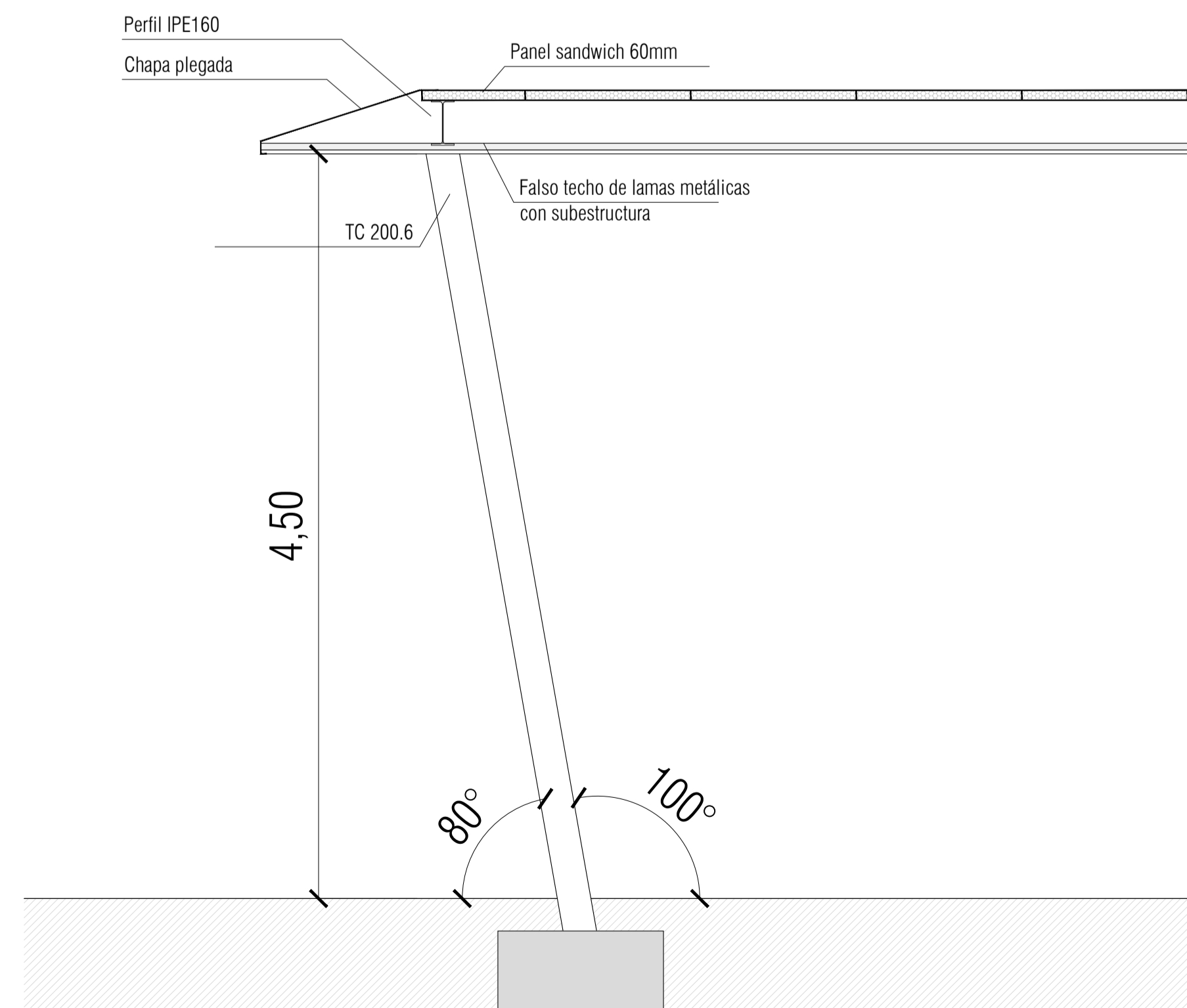
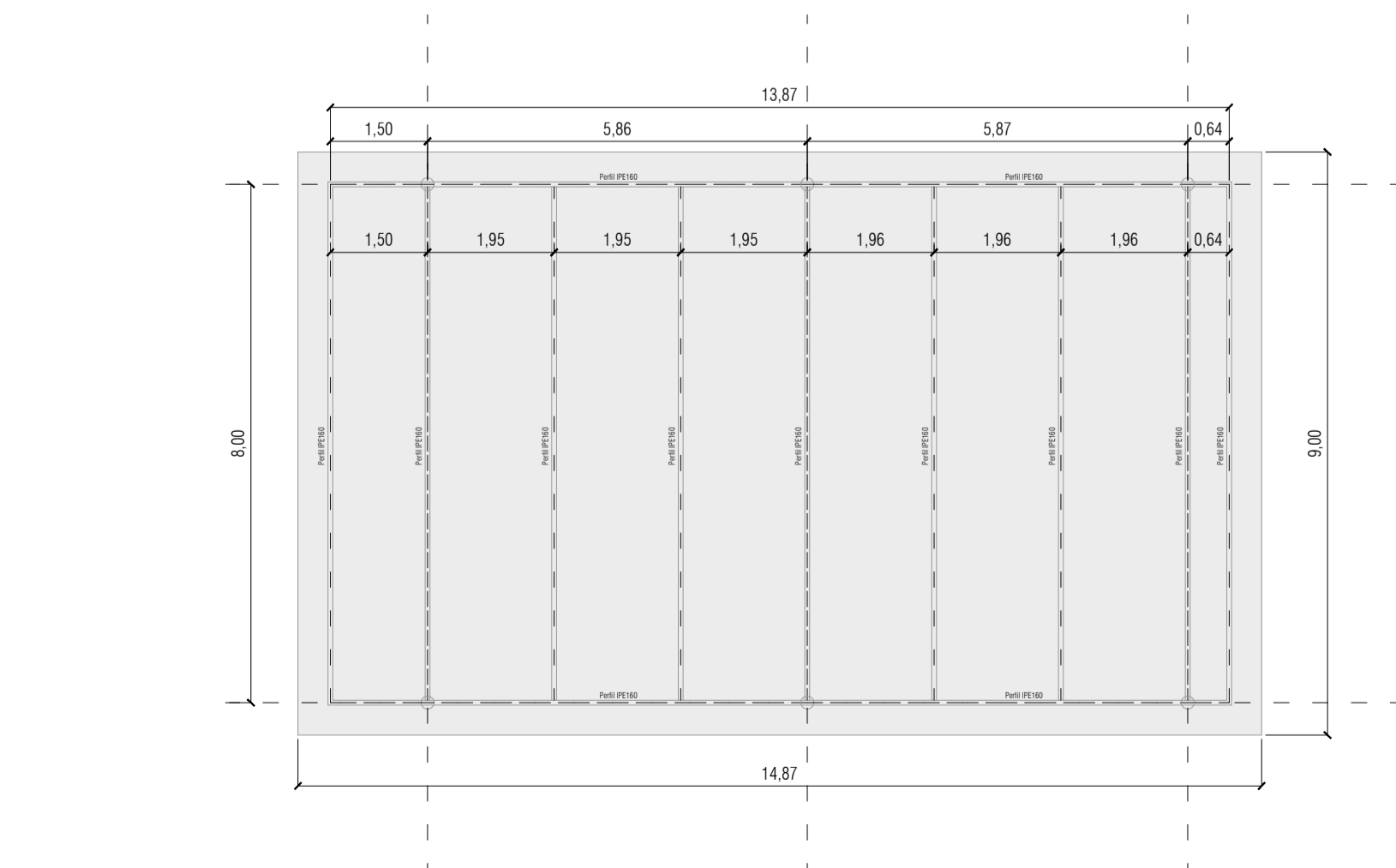
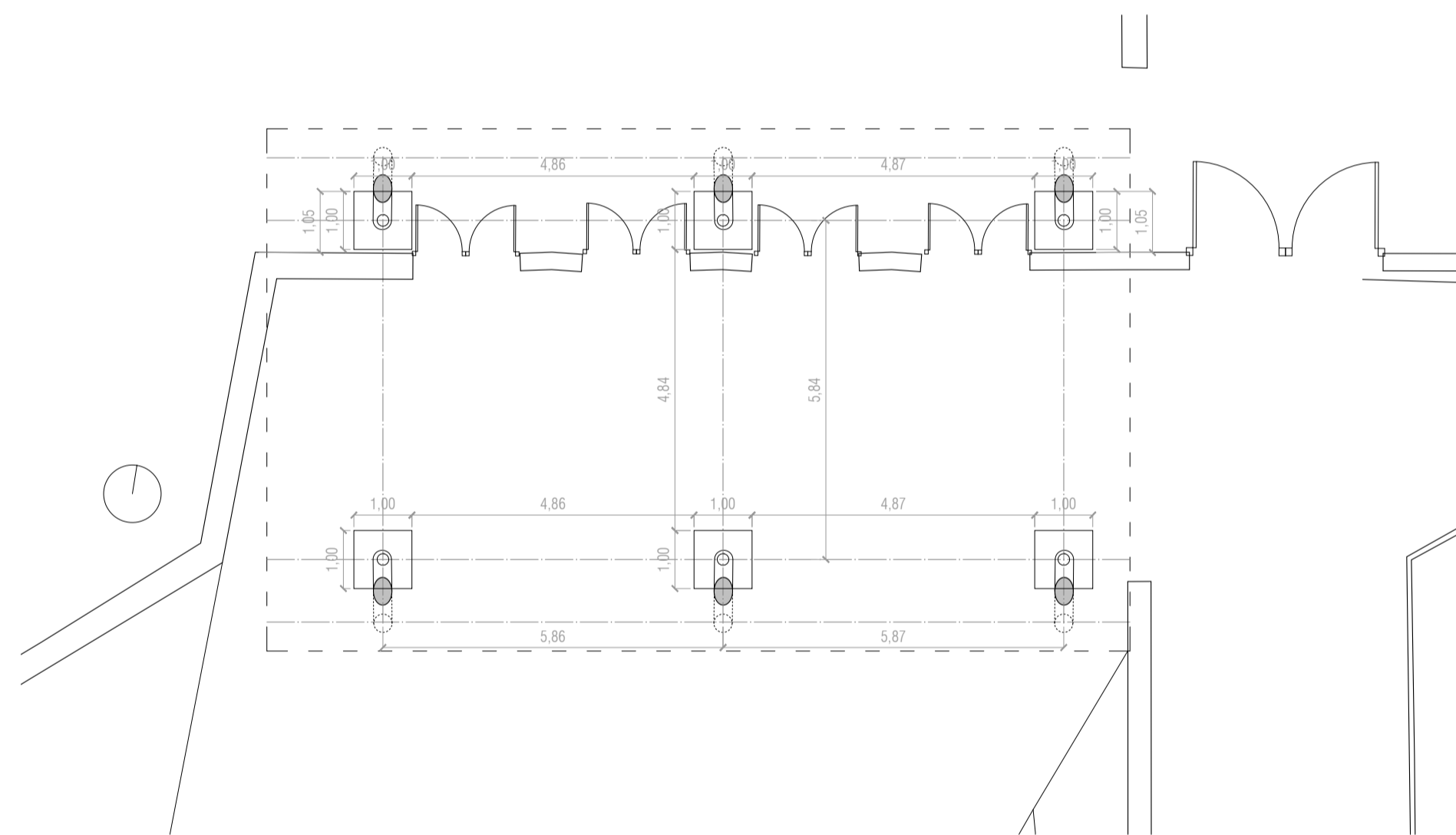
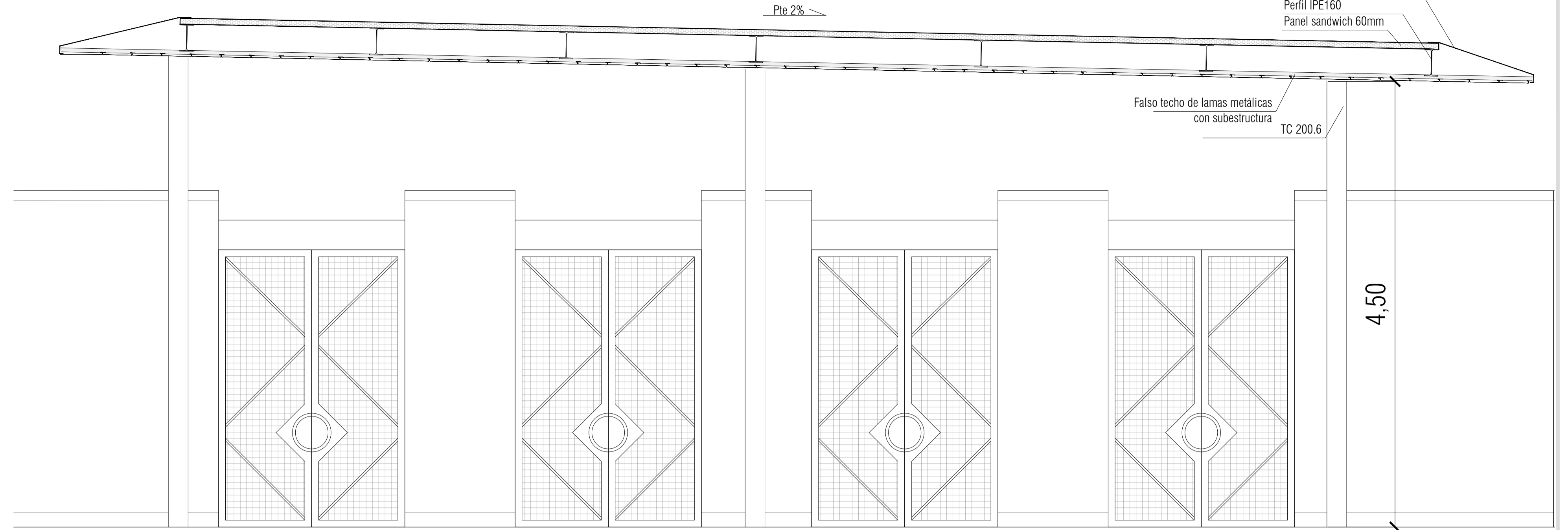
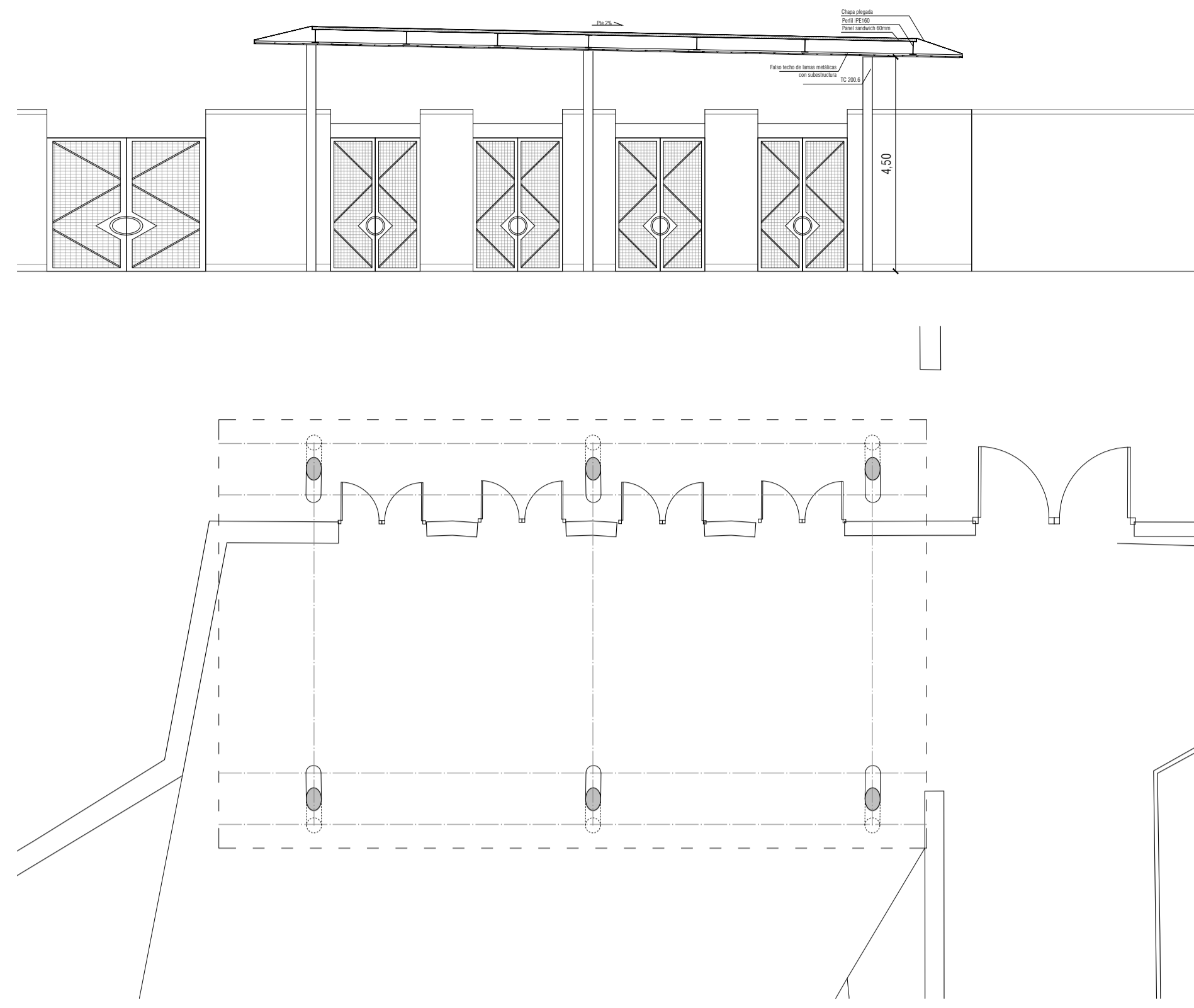
CÓDIGO	RESUMEN	CANTIDAD	PRECIO	IMPORTE
15.036	UD REJILLA RETORNO SIMPLE DEF., REGULACION, LAMA FIJA 600X200 Suministro e instalación de rejilla de retorno simple deflexión, marca Madel, modelo AMT o similar, de lama fija 45º y fijación invisible, con compuerta de regulación, de 600x200, con láminas horizontales en aluminio extruido, terminadas en color blanco, instalada en conducto o falso techo, incluso marcos de sujeción y p.p conexión a conductos (reducciones, ampliaciones, conexiones, manguitos, plenum, etc). Medida la unidad ejecutada.	28,000	27,05	757,40
TOTAL 16.01				45.546,00
16.02	SUSTITUCIÓN DE GRUPOS DE BOMBEO			
16.02.005	UD BOMBA CIRCULADORA SIMPLE 26'40M3/H-10'00 MCA Suministro e instalación de bomba circuladora simple para montaje en línea, de rotor seco, de ahorro energético con regulación, marca Willo, modelo IP-E 65/115-1,5/2 PN10 o equivalente sujeto a aprobación de la dirección facultativa, para un caudal de 26,40 m³/h. y una presión disponible de 10,00 m.c.a., incluso accesorios de montaje y elementos de conexión. Medida la unidad instalada.	6,000	3.721,51	22.329,06
16.02.006	UD BOMBA CIRCULADORA SIMPLE 407'00M3/H-10'00 MCA Suministro e instalación de bomba circuladora simple para montaje en línea, de rotor seco, de ahorro energético con regulación, marca Willo, modelo IL-E 200/230-18,5/4 o equivalente sujeto a aprobación de la dirección facultativa, para un caudal de 407,00 m³/h. y una presión disponible de 10,00 m.c.a., incluso accesorios de montaje y elementos de conexión. Medida la unidad instalada.	2,000	12.541,24	25.082,48
16.02.015	UD ADAPTACION RED HIDRAULICA 3" C/AISLAM. Adaptación de conjunto de bombas a red hidráulica existente, con tubería de acero negro con soldadura, de 3", fabricada según UNE-EN 10255, con accesorios en el mismo material, con unión por soldadura eléctrica o con autogena, con coquilla de aislamiento según RITE, instalada en montaje superficial con abrazaderas isofónicas, incluso accesorios montaje y elementos de sujeción. Medida la unidad instalada.	6,000	95,84	575,04
16.02.020	UD ADAPTACION RED HIDRAULICA 12" C/AISLAM. Adaptación de conjunto de bombas a red hidráulica existente, con tubería de acero negro con soldadura, de 12", fabricada según UNE-EN 10255, con accesorios en el mismo material, con unión por soldadura eléctrica o con autogena, con coquilla de aislamiento según RITE, instalada en montaje superficial con abrazaderas isofónicas, incluso accesorios montaje y elementos de sujeción. Medida la unidad instalada.	2,000	236,18	472,36
TOTAL 16.02				48.458,94
16.03	ILUMINACION EXTERIOR			
16.03.001	UD PROJ. ASMIETRICO LED, 300W, 35500LM, 4000K COLUMNAS C. FUTBOL Suministro e instalación de proyector decorativo, tecnología led, para montaje en columnas existente con ataco de adaptación, con forma cuadrangular, en color gris, marca Phiplis serie Coreline tempo o similar, con sistema óptico asimétrico, equipado con lámpara led 300W y 35500 lm, color 4000 K, incluso elementos de sujeción a columna existente, replanteo, elementos de conexión, accesorios de montaje y desglose tasa RAEE. Medida la unidad ejecutada.	22,000	922,00	20.284,00

PRESUPUESTO**PALACIO_MEJORAS LICITACION**

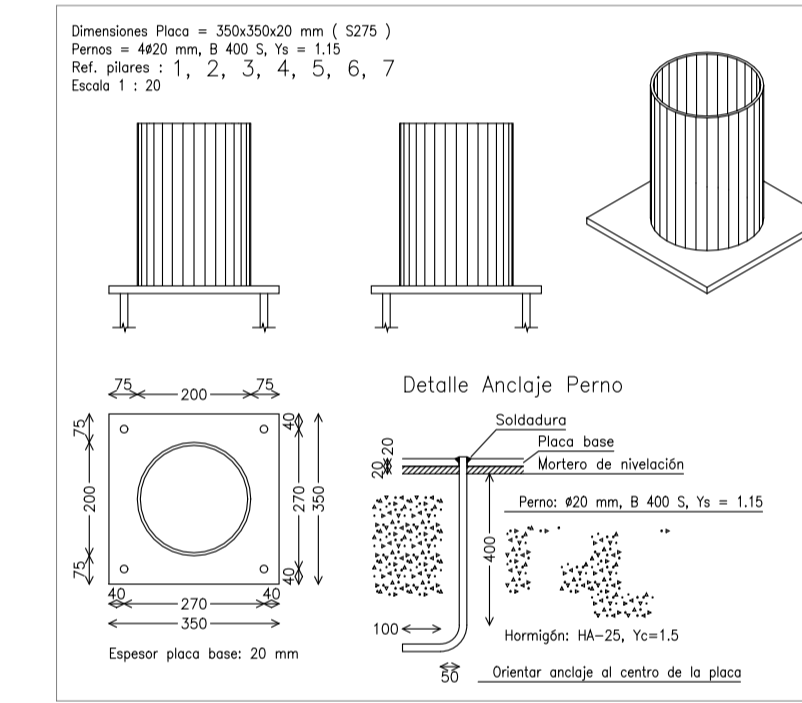
CÓDIGO	RESUMEN	CANTIDAD	PRECIO	IMPORTE
16.03.002	ML LINEA 4x1,5mm2+TT/750V-1KV Suminiistro e instalación de línea eléctrica para distribución de 4x1.5 mm2 + TT 1.5 mm2, con conductores de cobre con aislamiento 750 V (ES07Z1-K (AS) o 0,6/1 kV, RZ1-K(AS), según zona de instalacion o canalización, no propagador del incendio y con emisión de humos y opacidad reducida, instalado en canalización existente, incluso p.p. de conexión, medios auxiliares y material complementario. Medida la longitud ejecutada.	162,000	2,32	375,84
16.03.003	ML LINEA 4X6mm2+TT/750V-1KV Suminiistro e instalación de línea eléctrica para distribución de 4x6 mm2 + TT 6 mm2, con conductores de cobre con aislamiento 750 V (ES07Z1-K (AS) o 0,6/1 kV, RZ1-K(AS), según zona de instalacion o canalización, no propagador del incendio y con emisión de humos y opacidad reducida, instalado en canalización existente, incluso p.p. de conexión, medios auxiliares y material complementario. Medida la longitud ejecutada.	189,000	4,50	850,50
16.03.004	ML LINEA 4x2,5mm2+TT/750V-1KV Suminiistro e instalación de línea eléctrica para distribución de 4x2.5 mm2 + TT 2.5 mm2, con conductores de cobre con aislamiento 750 V (ES07Z1-K (AS) o 0,6/1 kV, RZ1-K(AS), según zona de instalacion o canalización, no propagador del incendio y con emisión de humos y opacidad reducida, instalado en canalización existente, incluso p.p. de conexión, medios auxiliares y material complementario. Medida la longitud ejecutada.	680,000	2,43	1.652,40
16.03.006	UD LUM. COLUM. VIAL RESIDENCIAL ASIMETRICA 72.0W, 7648LM, 477M D Suministro e instalación de luminaria tipo vial decorativa de tecnología led, para montaje sobre columna troncocónica cilíndrica de 4m de altura en chapa galvanizada con puerta y pletina para alojamiento de equipo, con forma circular asimétrica de 477 mm, de diámetro en color negro, marca Phiplis serie TownTune o similar, con sistema óptico asimétrico, equipado con lámpara led 72W y 9400 lm, color 4000 K, equipo electrónico, incluso excavacion y realizacion de basamento, montaje con medios mecanicos, cofret de conexionado con fusibles, cableado interior, conexion puesta a tierra, replanteo, elementos de conexión, accesorios de montaje y desglose tasa RAEE. Medida la unidad ejecutada.	21,000	1.011,12	21.233,52
16.03.007	UD ARQUETA REGISTRO BAJA TENSION 600X600 Suministro y ejecución de arqueta para instalación eléctrica, con tapadera, en terrenos compactos, incluyendo excavación de 600x600x600/750 mm. (largo x ancho x profundidad según canalización) con medios mecánicos, colocación de arqueta prefabricada de paredes de hormigón, hormigonada de contorno, recibido de marco para una tapa de 62x62, y terminación y reposición con los mismos materiales del estado original, incluso carga y retirada a vertedero de material sobrante, y complementos de la obra (protecciones, vallado, etc) Medida la unidad ejecutada.	30,000	167,79	5.033,70
16.03.008	ML CANALIZACION D.C.PVC CORRUGADO 1T D.110MM, CON EXCAVACION Ejecución e instalación de canalización eléctrica de baja tensión subterránea, ejecutada en zonas de aceras o zonas peatonales existente, realizada en terreno compacto, incluyendo excavación de zanja de 40x70 cms. (ancho x profundidad) con medios mecánicos o manuales, con recorte de fondo, lecho de arena en fondo de 4 cm, 1 tubos PE de doble aislamiento, Ø interior 110 mm liso y exterior corrugado (homologado según UNE EN 50086-2-4), recubrimiento de tubos con arena hasta 5 cm sobre el nivel del último tubo, cinta señalización riesgo eléctrico, relleno con zahorra compactada hasta base de pavimento, y terminación y reposición con los mismos materiales del estado original, incluso carga y retirada a vertedero de material sobrante, y complementos de la obra (protecciones, vallado, etc). Medida la unidad ejecutada.	520,000	55,15	28.678,00
16.03.011	UD PUESTA A TIERRA LUMINARIA A RED DE TIERRA CON PICA Suministro e instalación de toma de tierra para conexión de báculo o columna de alumbrado público a pica y circuito de red	21,000	48,06	1.009,26

PRESUPUESTO**PALACIO_MEJORAS LICITACION**

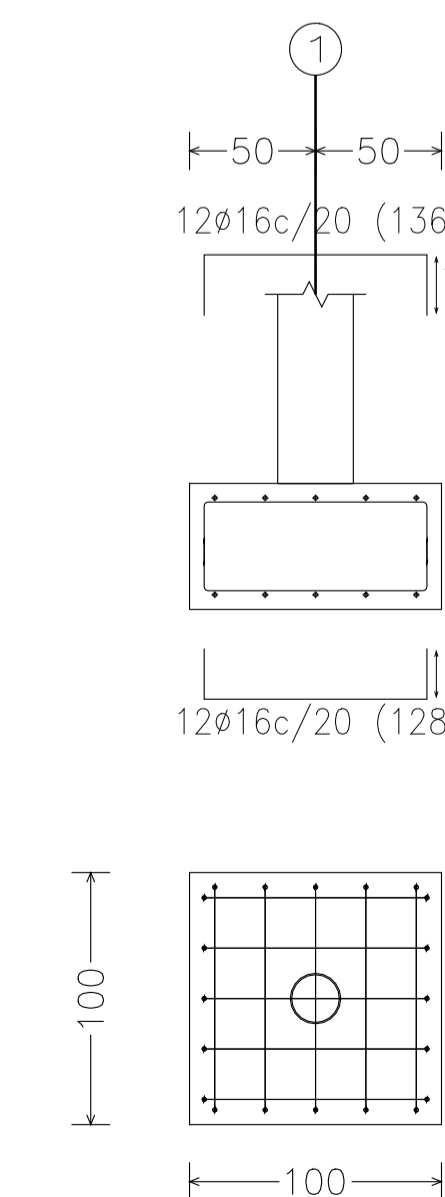
CÓDIGO	RESUMEN	CANTIDAD	PRECIO	IMPORTE
	de tierra equipotencial, realizada con pica de acero cobrizada de 2 mts, ø 14, conductor de cobre desnudo de 1x35 mm ² para unión de pica con red equipotencial, conexión red equipotencial con luminaria con conductor de cobre tipo H07VR 0,6/1 KV, de sección nominal 1 x 16 mm ² , amarillo-verde, conexiones entre pica y cable, red equipotencial y cable, y red equipotencial y derivación mediante soldadura aluminotérmica, y conexión en luminaria mediante terminal, incluso accesorios de montaje. Medida la unidad instalada.			
16.03.016	UD ADECUACION CUADROS DE MANDO Y PROTECCION Suministro e instalacion de los material para la mejora de los cuadro de alumbrado exterior. Con todos los elementos de proteccion y maniobra necesarios.	1,000	459,63	459,63
	TOTAL 16.03			79.576,85
	TOTAL 03			173.581,79
	TOTAL			243.203,17



PLACAS DE ENLAJE



DESPIECE DE ZAPATAS

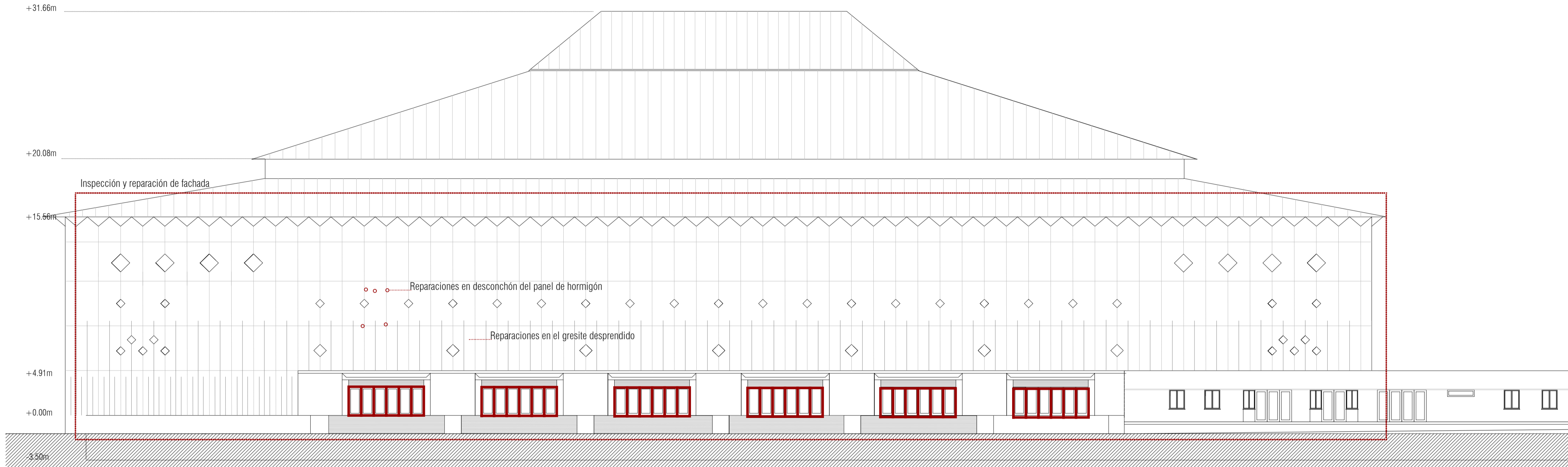


ACCIONES SISMICAS SEGUN NCSE-02				
Acciones sismicas base	B ₁ g ¹ 0.23	Coeficiente de suelo	1.41	
Acciones sismicas calculo	B _F 0.229	Ductilidad	8.00	α ₂
Coeficiente de correccion	1.00	Coeficiente de riesgo	1	

CUADRO DE CARACTERISTICAS SEGUN CODIGO ESTRUCTURAL				
ELEMENTO	LOCALIZACION	TIPO ELEMENTO	NIVEL DE CONTROL	COEF. DE PONDERACION
				γ ₁ γ ₂ γ ₃ γ ₄
HORMIGON	Igual toda la obra			
	Cimentas y Muros	HA-25/820XCI	ESTADISTICO	1.5
	Placas			
	Vigas y Forjados			
ACERO DE ARMADURA	Igual toda la obra			
	Cimentas y Muros	B 400 SD	NORMAL	1.15
	Placas			
	Vigas y Forjados			
EJECUCION	Igual toda la obra			
	Cimentas y Muros			
	Placas			
	Vigas y Forjados			

NOTA: REQUERIMIENTO MINIMO DE ARMADURAS DE CIMENTACION 70mm
 RESISTENCIA DEL TERRENO 1.00 Kg/cm²

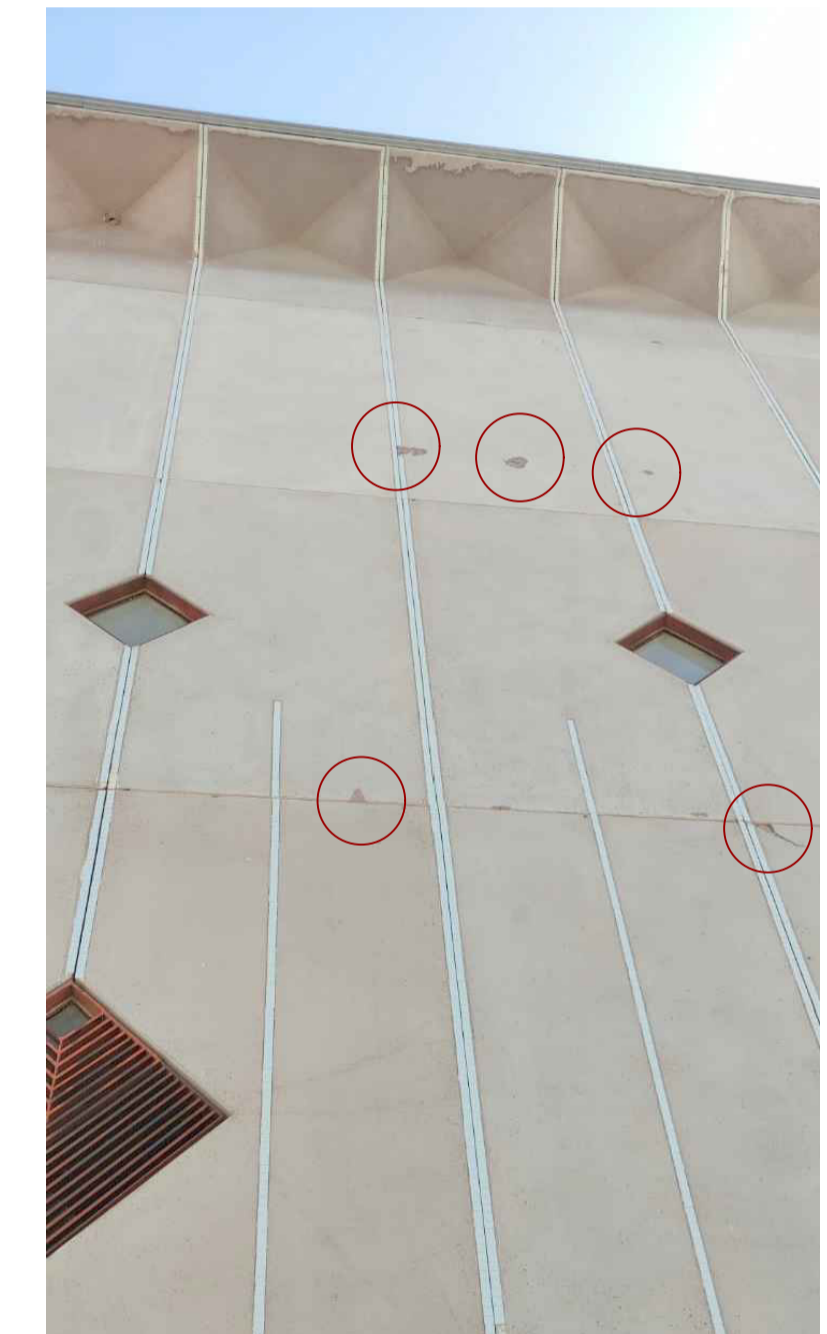
NOTAS SOBRE LA CONSTRUCCIÓN METÁLICA	
ESPECIFICACIONES GENERALES	
ADEMAS DE LAS ESPECIFICACIONES REFERIDAS EN LA MEMORIA Y EN EL PLEGO DE CONDICIONES DEL PROYECTO QUE ACOMPAÑA LA PRESENTE DOCUMENTACIÓN, SERÁN DE OBLIGADO CUMPLIMIENTO LAS SIGUIENTES:	
1.-	TODO EL MATERIAL EMPLEADO SERÁ ACERO LAMINADO, FABRICADO SEGÚN EL DOCUMENTO BÁSICO DB SE-A, SEGURIDAD ESTRUCTURAL: ACERO, DEL CÓDIGO TÉCNICO DE LA EDIFICACIÓN, Y DEL TIPO S275JR. ESTAS ESPECIFICACIONES SE ACREDITARÁN A LA DIRECCIÓN FACULTATIVA CORRESPONDIENTE MEDIANTE LA APORTACIÓN DEL CERTIFICADO DE FABRICACIÓN DE TODO EL MATERIAL COLOCADO EN OBRA.
2.-	TODAS LAS UNIONES PARA SOLDAR, A TOPE Y EN ANGULO, SE REALIZARÁN SEGÚN LAS ESPECIFICACIONES DEL DOCUMENTO BÁSICO DB SE-A (CTE).
3.-	TODAS LAS SOLDADURAS SE EJECUTARÁN CON COROÓN CONTINUO EN TODA LA LONGITUD DE LA UNIÓN.
4.-	EL ESPESOR DE GARGANTA DE LAS SOLDADURAS NO SERÁ SUPERIOR A 0,7e, SIENDO "e" EL MENOR ESPESOR DE LAS CHAPAS A UNIR.
5.-	TODOS LOS ELECTRODOS UTILIZADOS EN EL SOLDEO MANUAL DEBERÁN CUMPLIR CON LAS ESPECIFICACIONES DE LA NORMA UNE 14003.
6.-	A CRITERIO DE LA DIRECCIÓN FACULTATIVA CORRESPONDIENTE, SE REALIZARÁN INSPECCIONES RADIOGRÁFICAS DE CUALQUIER SOLDADURA REALIZADA EN TALLER O EN LA PROPIA OBRA. SE HABRÁN DE TENER EN CUENTA LAS ESPECIFICACIONES CONTENIDAS EN LAS NORMAS UNE 14-011 Y UNE 14-604.
7.-	LA ESTRUCTURA METÁLICA QUE FORMA PARTE DE ELEMENTOS RESISTENTES MIXTOS (HORMIGÓN-ACERO) SE SUMINISTRARÁ EN OBRA LIBRE DE PROTECCIONES (PINTURAS) Y GRANALLACA.
8.-	TODO EL MATERIAL SERÁ ADECUADAMENTE PROTEGIDO CONTRA INCENDIOS SEGÚN PRESCRIPCIONES DE LA NORMATIVA DE OBLIGADO CUMPLIMIENTO DE APLICACIÓN, DB-SI (CTE); PARA ELLO SE UTILIZARÁN PROTECCIONES DE PINTURAS INTUMESCENTES ESPECÍFICAS TIPO PROMANANT (O SIMILAR), EN LOS ESPESORES INDICADOS NECESARIOS SEGÚN LA ESTABILIDAD AL FUEGO REQUERIDA Y SEGÚN INDICACIONES DEL RESTO DEL PROYECTO DE EJECUCIÓN Y/O DE LAS DECISIONES ADOPTADAS POR LA DIRECCIÓN FACULTATIVA.
9.-	TODO EL MATERIAL ACOPIADO EN OBRA NO TENDRÁ CONTACTO DIRECTO CON ZONAS TERRIZAS. SE TENDRÁ UN MUY ESPECIAL CUIDADO DE NUNCA SOBRECARGAR LAS ESTRUCTURAS EXISTENTES CON EL ACOPIO Y MONTAJE.
10.-	EN CUALQUIER CASO, TODO SE SOMETE A LAS INDICACIONES Y PRESCRIPCIONES DE LA NORMATIVA EN EN VIGOR, DB SE-A (CTE); TENIENDO ESTA SIEMPRE PREFERENCIA EN CUALQUIER SITUACIÓN DE DUDA O DE NO CORRESPONDENCIA.
11.-	PARA LA EJECUCIÓN DE LA ESTRUCTURA METÁLICA SE DEBERÁN TENER EN CUENTA LAS ESPECIFICACIONES Y DETALLES DEL PRESENTE PLANO Y DE TODOS LOS RELACIONADOS.
MUY IMPORTANTE: SERÁ IMPRESCINDIBLE, ANTES DE PROCEDER A LA FABRICACIÓN EN TALLER DE ESTA ESTRUCTURA, LA COMPROBACIÓN IN SITU DEL REPLANTADO DE LA ESTRUCTURA EXISTENTE, SIENDO LA DETERMINACIÓN DE LAS COTAS FINALES, Y ESTABLECIMIENTO DE LOS CORTES EN TALLER, RESPONSABILIDAD DEL CONTRATISTA ADJUDICATARIO.	



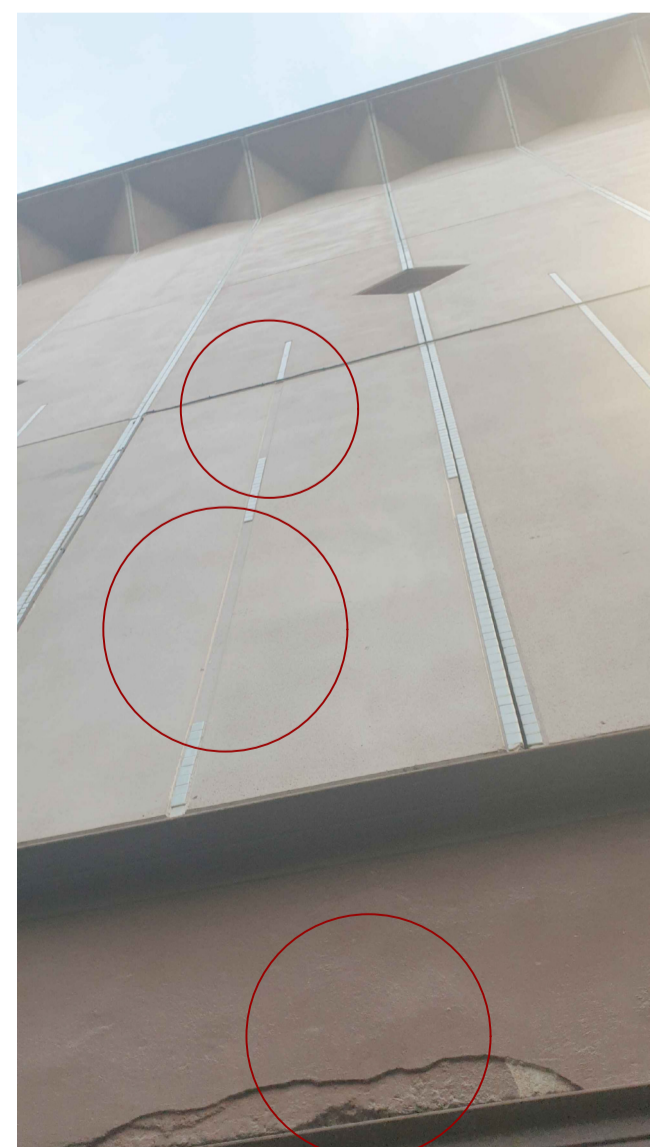
Alzados este y oeste con las reparaciones en fachada a realizar
1/200



Ejemplo de reparaciones en el gresite a realizar



Ejemplo de reparaciones en las placas de hormigón prefabricado a realizar



Ejemplo de reparaciones en las placas de hormigón prefabricado y gresite a realizar



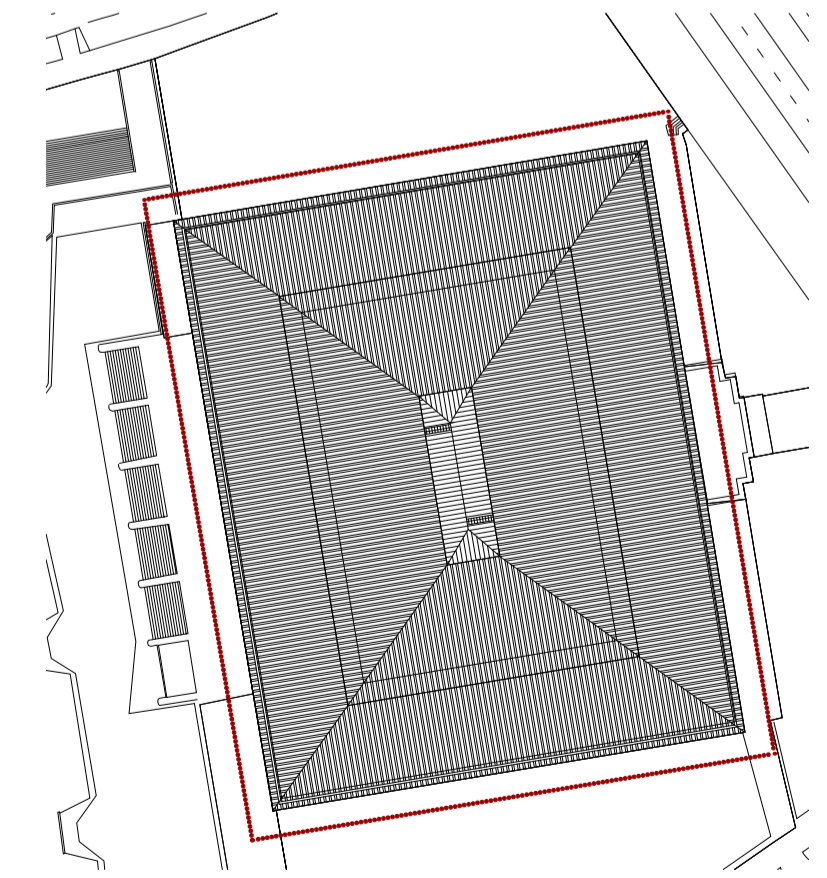
Ejemplo de reparaciones en las placas de hormigón prefabricado y gresite a realizar

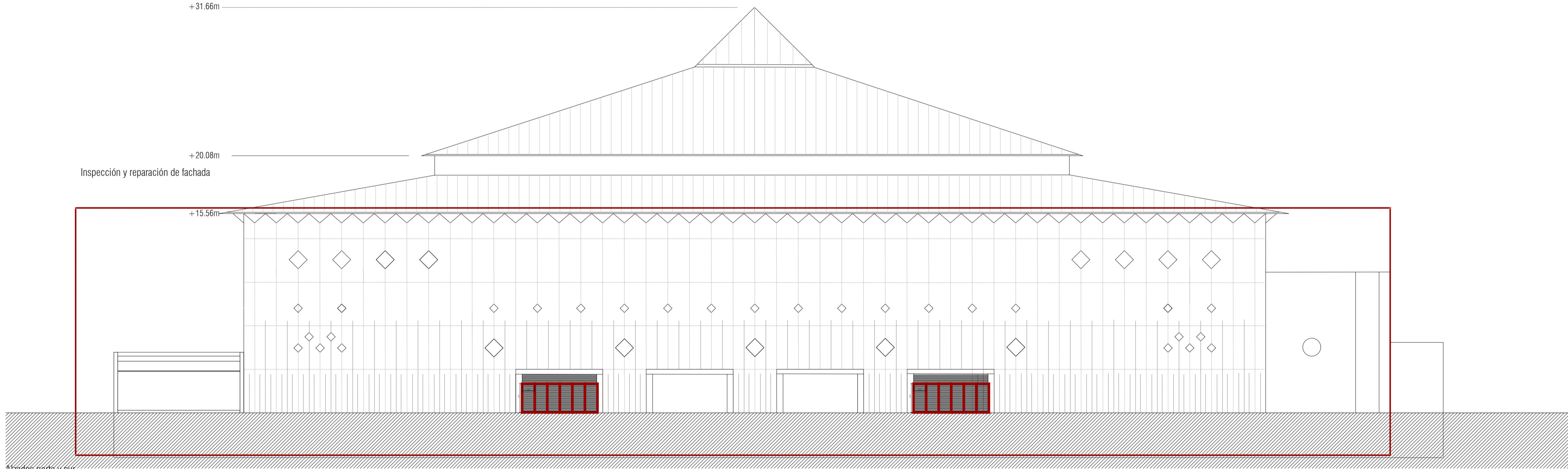
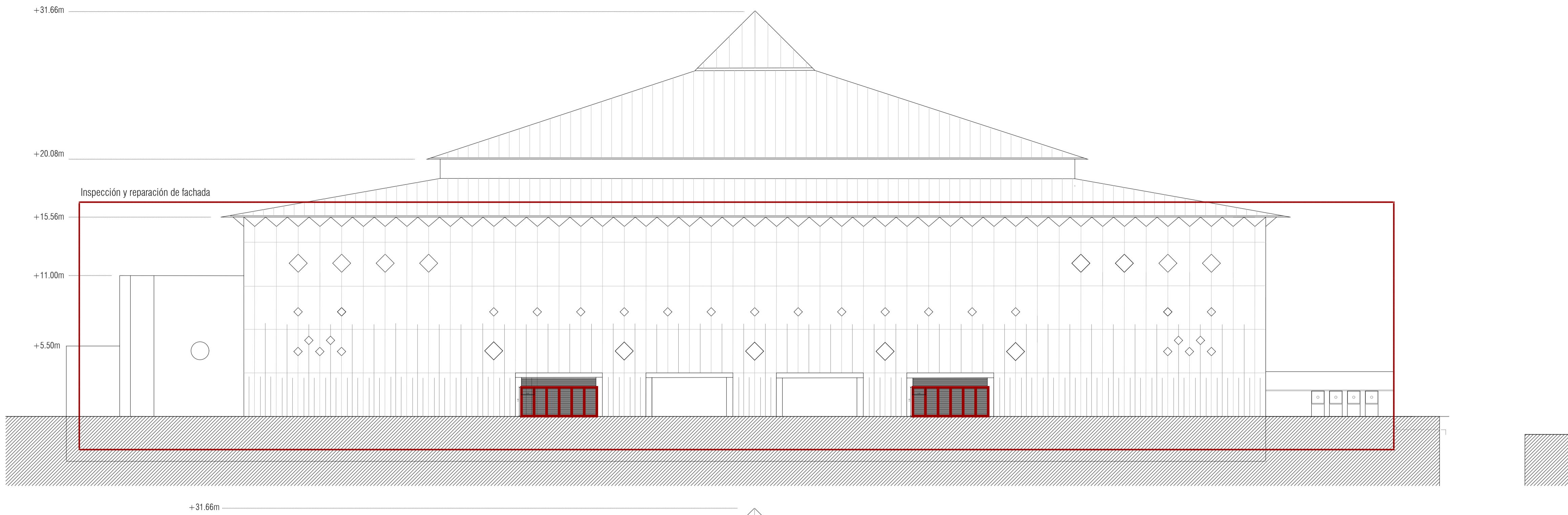


Ejemplo de reparaciones en las placas de hormigón prefabricado y gresite a realizar



Ejemplo de reparaciones en las placas de hormigón prefabricado y gresite a realizar

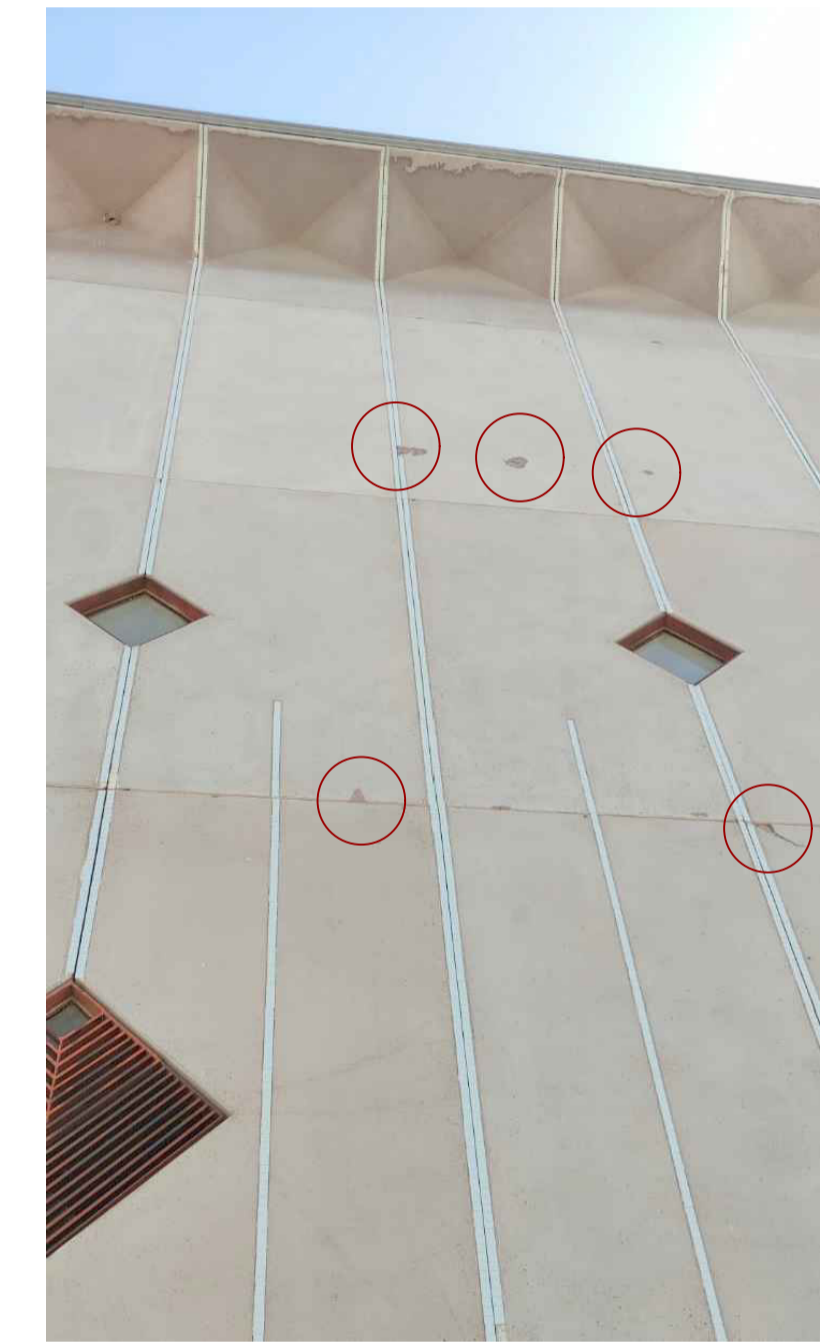




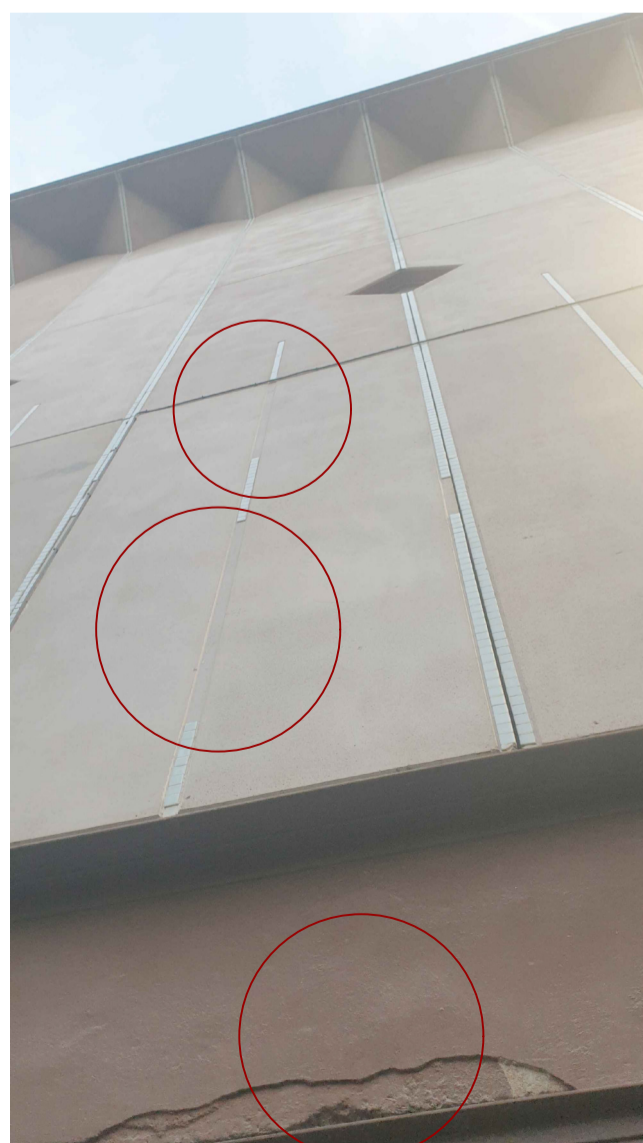
Alzados norte y sur
1/200



Ejemplo de reparaciones en el gresite a realizar



Ejemplo de reparaciones en las placas de hormigón prefabricado a realizar



Ejemplo de reparaciones en las placas de hormigón prefabricado y gresite a realizar



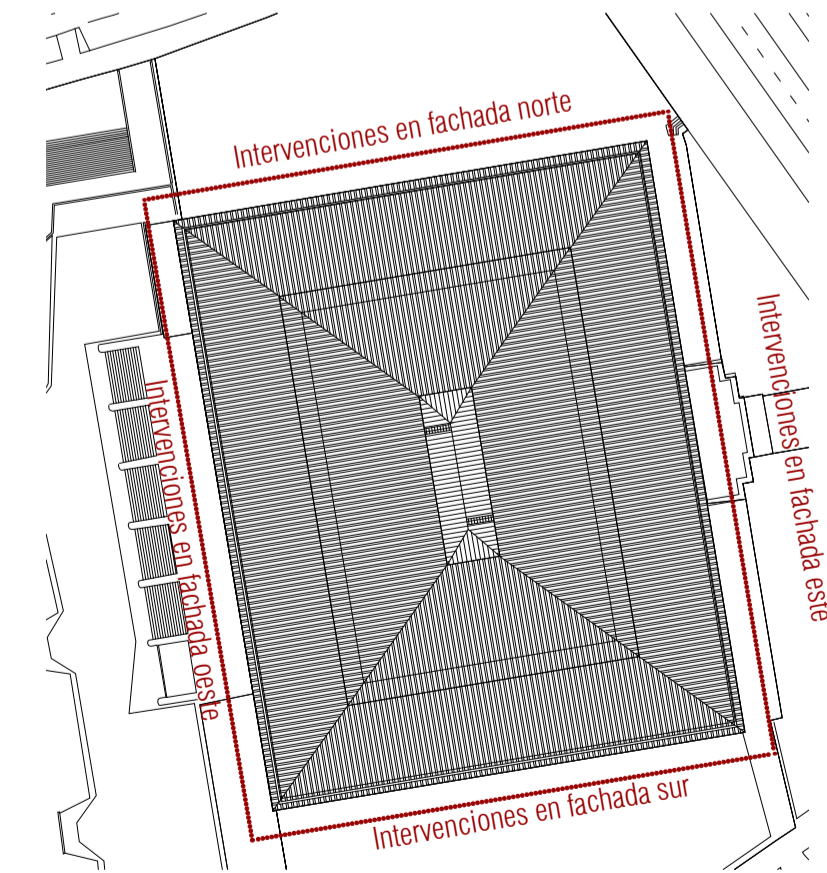
Ejemplo de reparaciones en las placas de hormigón prefabricado y gresite a realizar



Ejemplo de reparaciones en las placas de hormigón prefabricado y gresite a realizar



Ejemplo de reparaciones en las placas de hormigón prefabricado y gresite a realizar



sector A

sector C

sector D

sector B

CARACTERÍSTICAS FANCOIL EXISTENTES

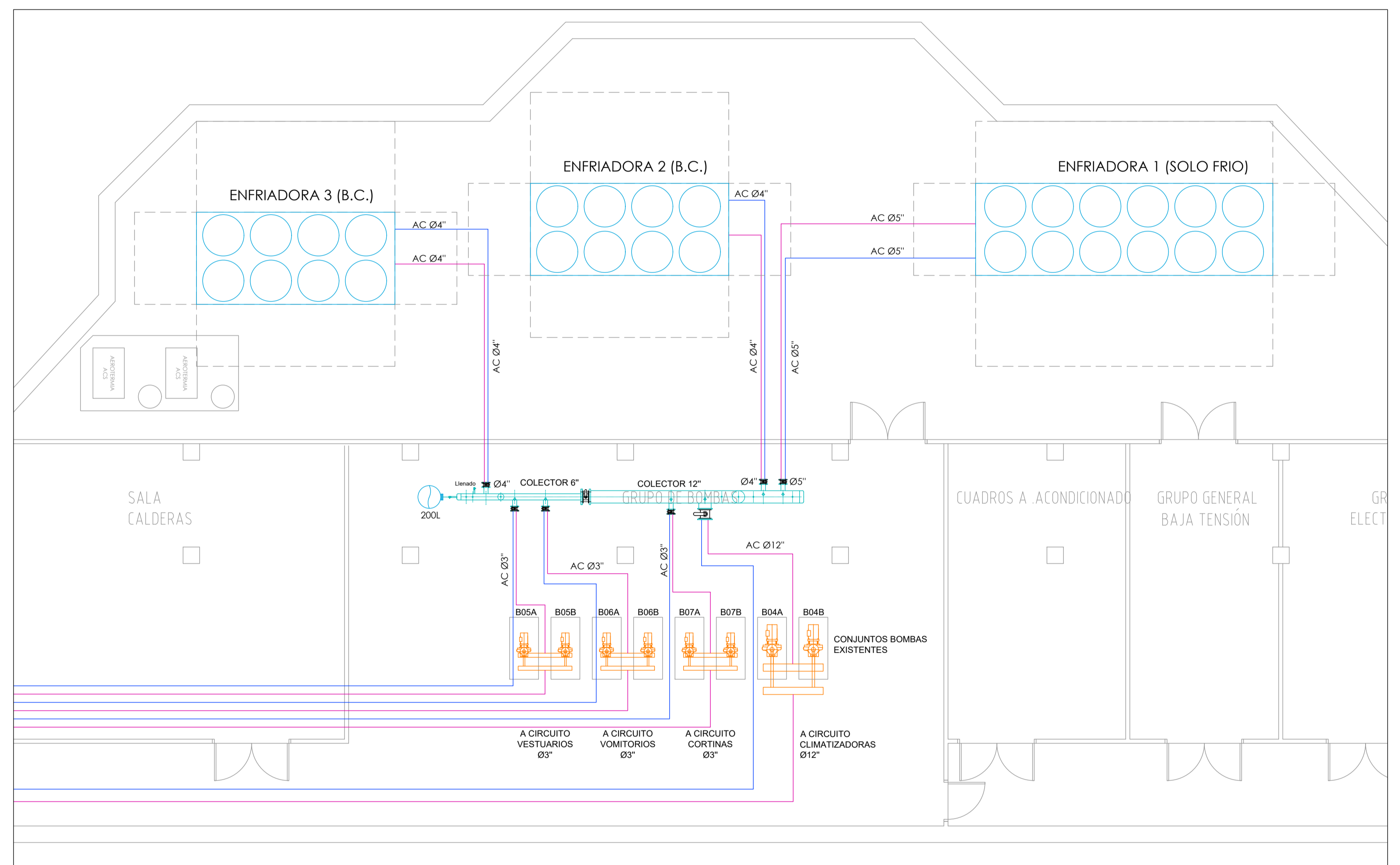
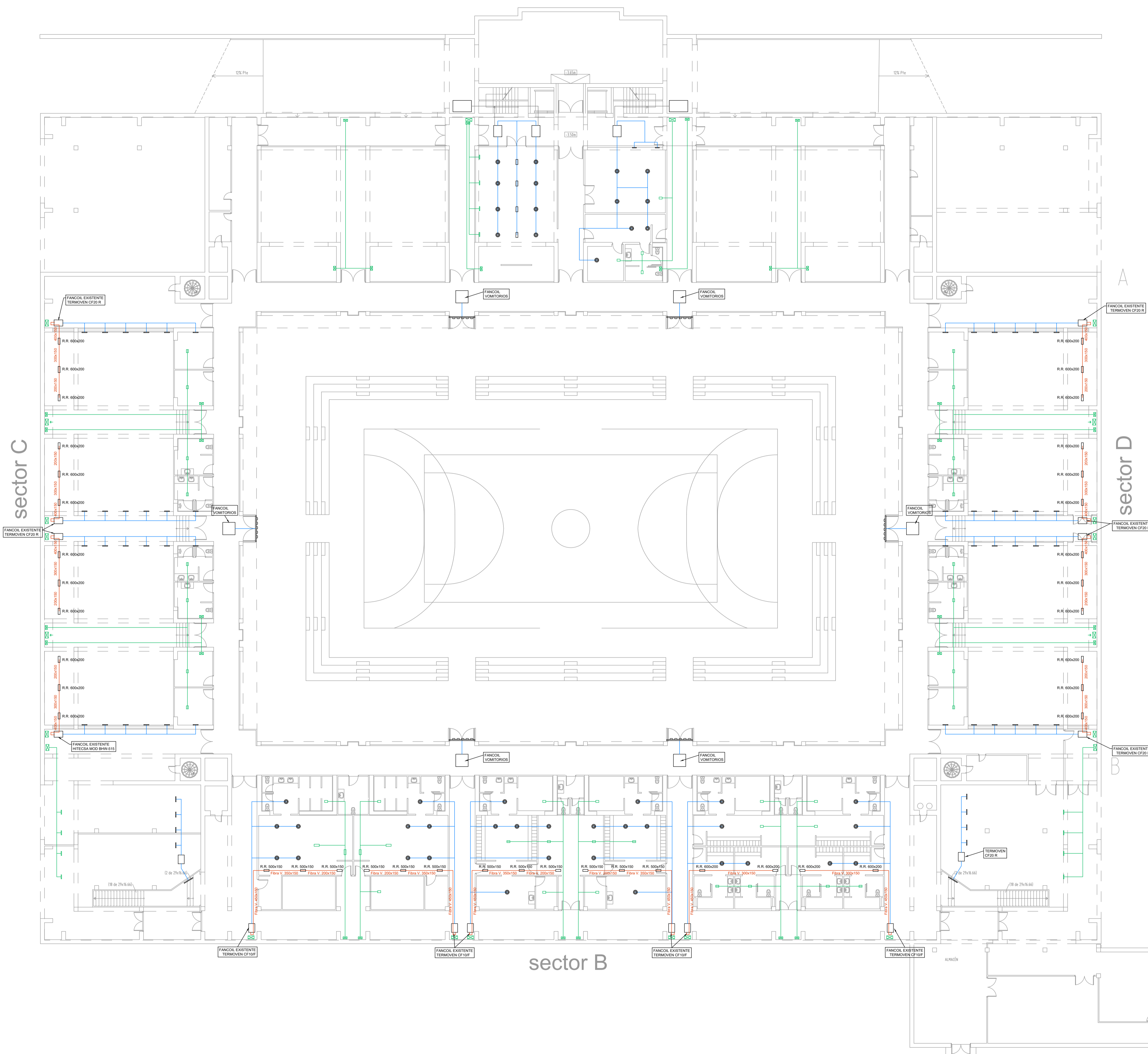
<p>TERMOVEN CF10F Pot: 6,15 kW Carg: 1,95 kW Caudal: 0,26 m³/s P. Carga: 2,8 mca Área: 1,20 m²</p>
<p>TERMOVEN CF20 R Pot: 10,82 kW Carg: 3,23 kW Caudal: 0,37 m³/s P. Carga: 1,8 mca Área: 1,80 m²</p>
<p>TERMOVEN CF40F Pot: 20,52 kW Carg: 6,45 kW Caudal: 0,68 m³/s P. Carga: 1,8 mca Área: 3,20 m²</p>
<p>HTESGA MOD 949-616 Pot: 16,12 kW Carg: 5,02 kW Caudal: 0,57 m³/s Área: 2,80 m²</p>

LEYENDA CLIMATIZACIÓN-VENTILACIÓN

	ENFRIADORA, CARACTERÍSTICAS SEGUN MEMORIA
	GRUPO BOMBEO A RENOVAR
	REJERAS RED HIDRAULICA, CARACTERÍSTICAS Y DIMENSIONES SEGUN CALCULOS Y PLANOS, AISLADAS SEGUN RITE
	CONDUCTOS EXISTENTES DE CLIMATIZACIÓN
	NIUEVAS CONDUCCIONES DE RETORNO DE CLIMATIZACIÓN (FIBRA V.)
	REJILLA IMPULSION/RETORNO, CARACTERÍSTICAS S/ PLANOS Y MEDICIONES
	EQUIPO EXTRACTOR A RENOVAR, 1.500x370, 150 Pa
	CONDUCTOS EXTRACCION DE AIRE EXISTENTES

NOTAS:

- * Todos los conductos de fibra están enchufados en sus uniones, por fuera y por dentro, y se utilizan cintas de material específico para el tipo de conductos que se trate.
- * Las uniones de los conductos de material plástico o metálico que no dispongan de juntas de unión, se utilizarán elementos específicos para este fin, cadeneras o cintas.
- * Las rejillas ejecutadas por herrero, para colocación en exterior, dispondrán de su correspondiente protección para evitar la entrada de pájaros o neónderos.
- * La distancia entre abrazaderas, será la que marque las especificaciones del fabricante de cada material.



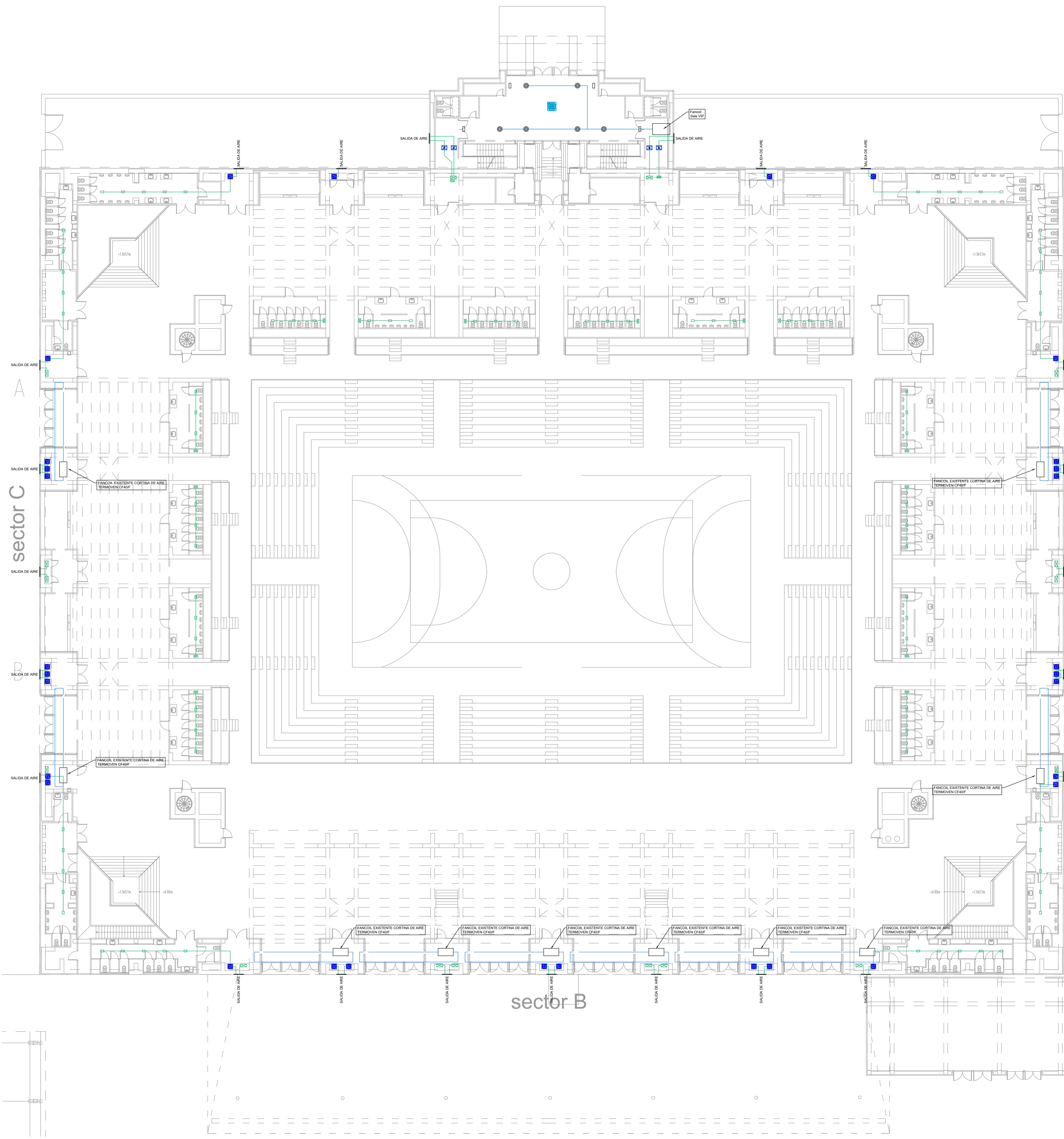
DETALLE SALA PRODUCCIÓN. E1/75.

LEYENDA BOMBAS

B04:	CIRC. CLIMATIZADORAS: WILO IL-E 200/230-18,5/4 (407,00m³/h - 10,00mca)
B05-B06-B07:	CIRC. CORTINAS-VOMITORIOS-VESTUARIOS: WILO IP-E 65/115-1/2 PN10 (26,40m³/h - 10,00mca)

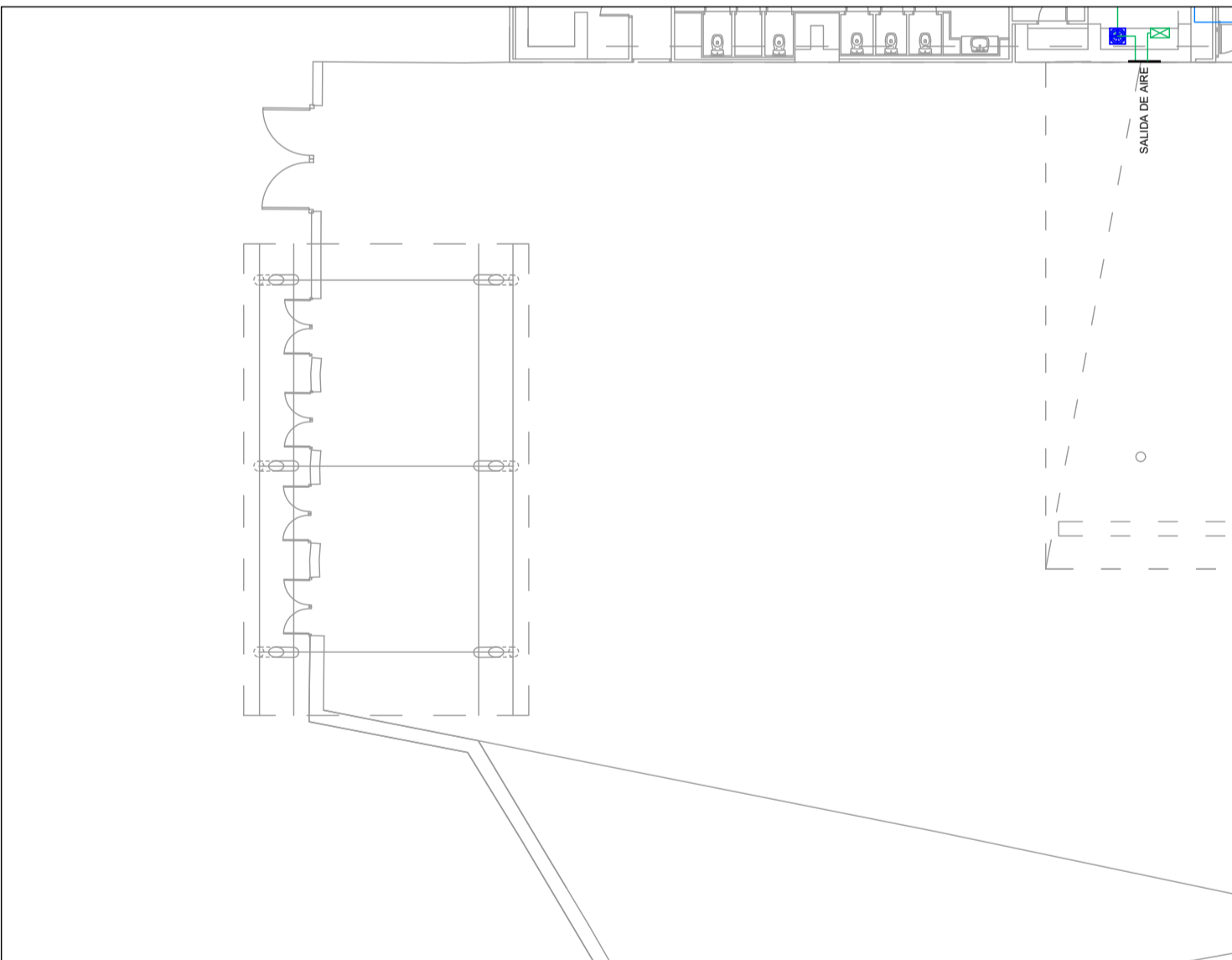
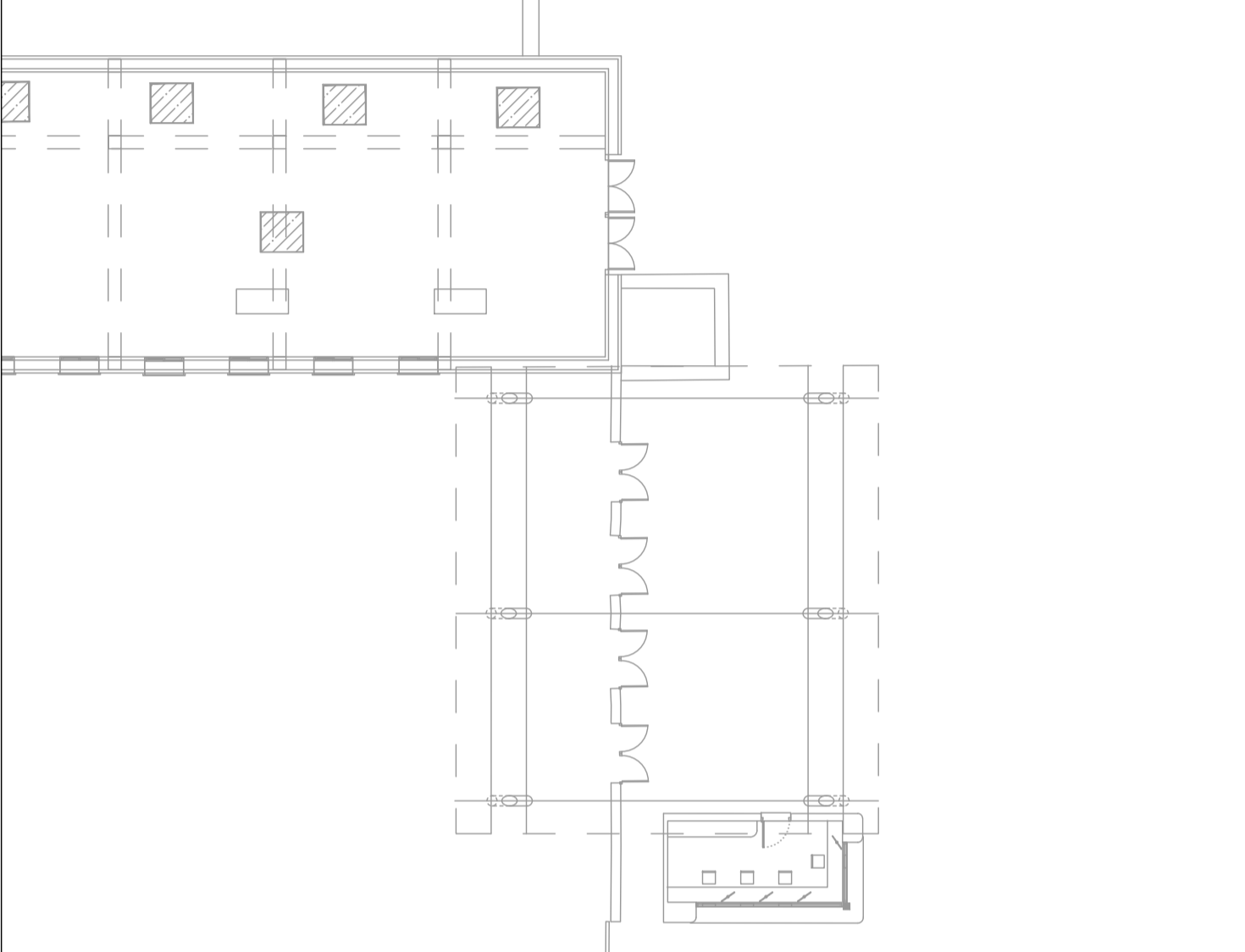
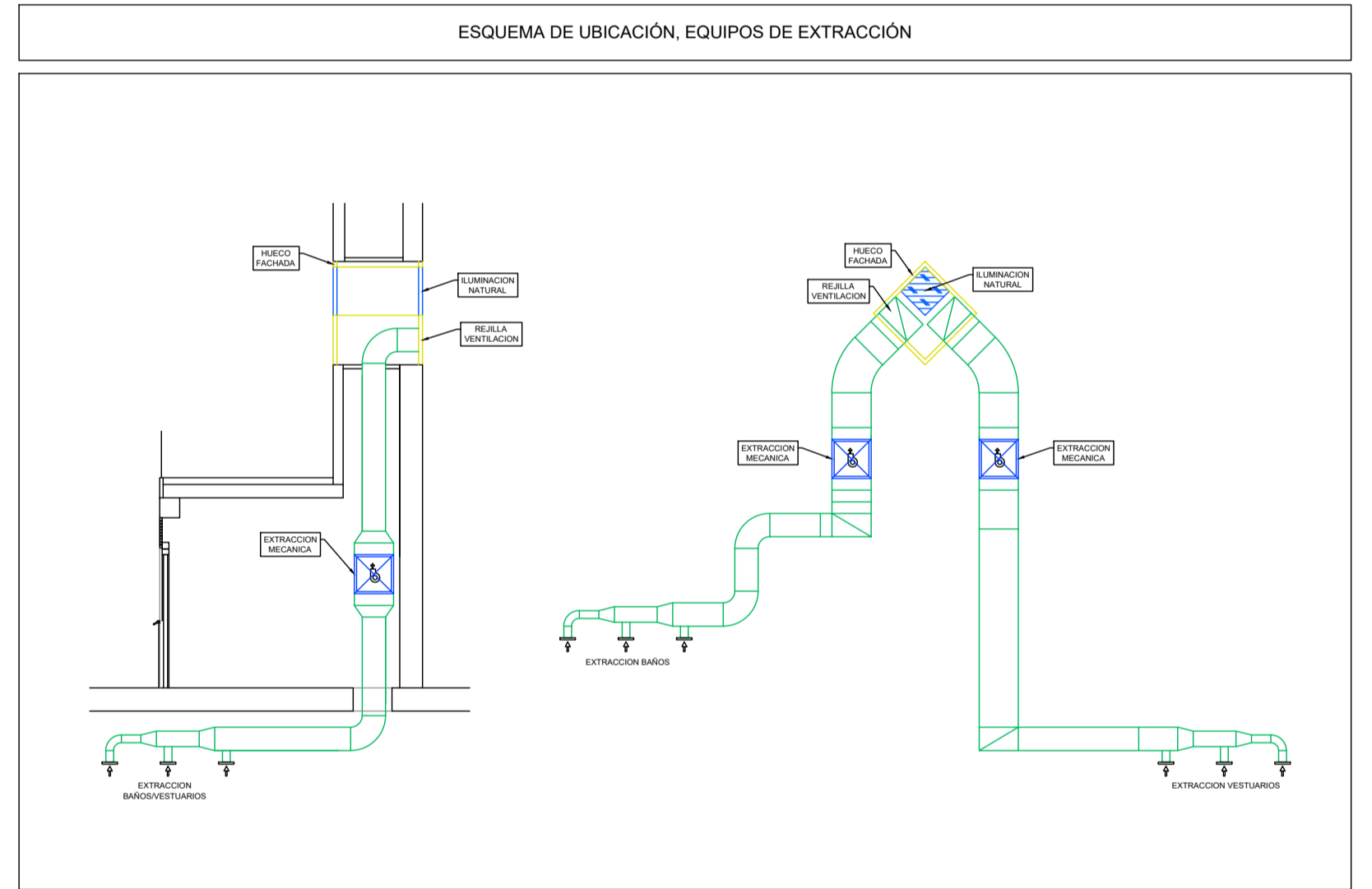
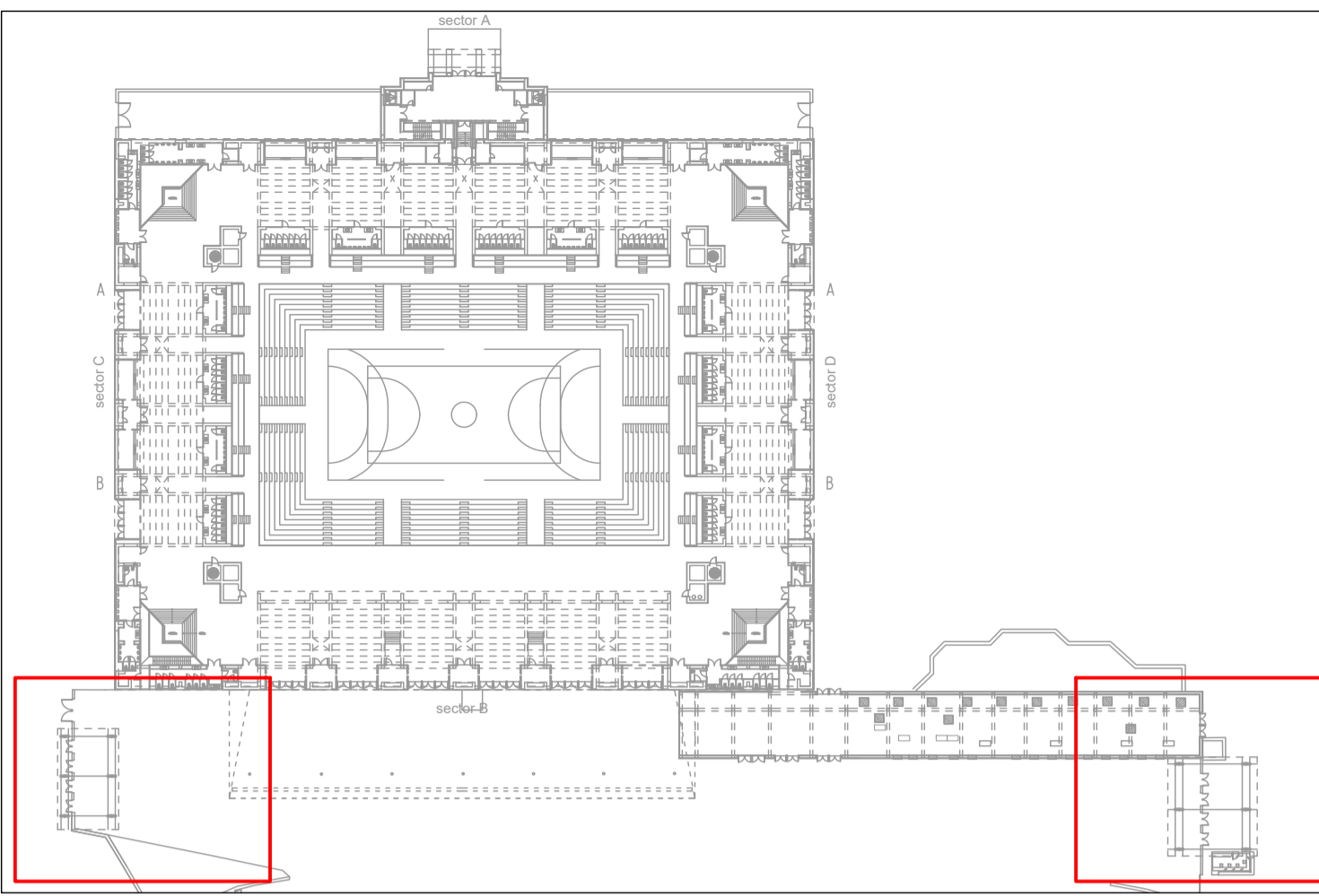
REHABILITACIÓN INTEGRAL DEL PALACIO DE DEPORTES DE GRANADA
 P.º del Emperador Carlos V, 1 Granada
 Promotores: Ayuntamiento de Granada

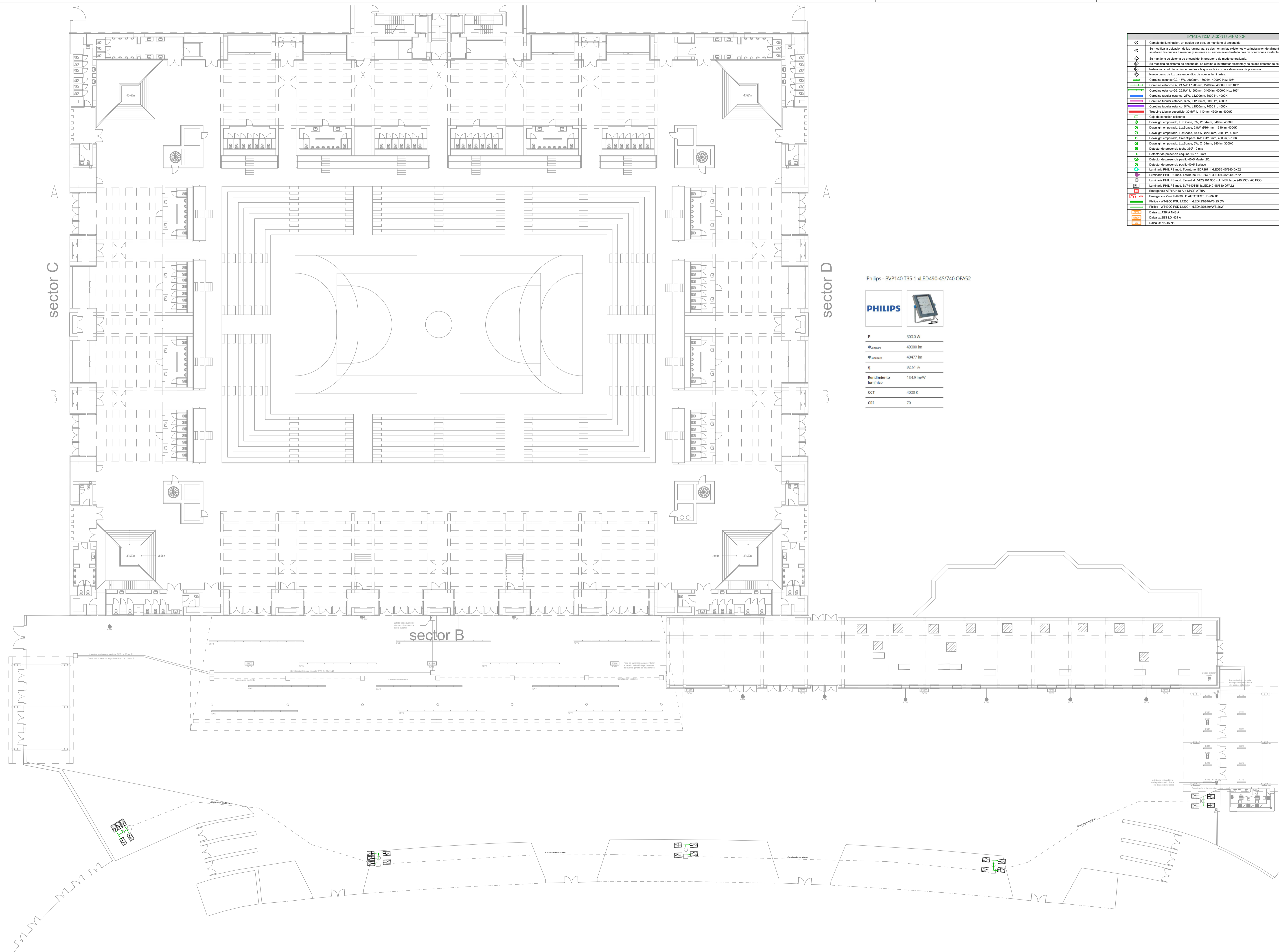
INSTALACIÓN CLIMATIZACIÓN-VENTILACIÓN
PLANTA -3.50



LEYENDA CLIMATIZACIÓN-VENTILACIÓN	
	ENFRADORA, CARACTERÍSTICAS SEGUN MEMORIA
	GRUPO BOMBEO A RENOVAR
	TUBERIAS RED HIDRAULICA, CARACTERÍSTICAS Y DIMENSIONES, SEGUN CALCULOS Y PLANOS, AISLADAS SEGUN RITE
	CONDUCTOS EXISTENTES DE CLIMATIZACIÓN
	NUEVAS CONDICIONES DE RETORNO DE CLIMATIZACIÓN (Reto V.)
	REJILLA IMPULSION/RETORNO, CARACTERÍSTICAS S/PLANOS Y MEDICIONES
	EQUIPO EXTRACTOR A RENOVAR, 1500m³/h, 150 Pa
	CONDUCTOS EXTRACCIÓN DE AIRE EXISTENTES

NOTAS:
 * Todos los conductos de fibra son encastados en sus uniones, por fuera y por dentro, y se utilizarán cintas de material específico para el tipo de conductos que se trate.
 * Las uniones de los conductos de material plástico o metálico que no dispongan de juntas de unión, se sellarán con elementos específicos para este fin, adhesivos o cintas.
 * Las rejillas ejecutadas por hierro, para colocación en exterior, dispondrán de su correspondiente protección para evitar su entrada de pájaros o roedores.
 * La distancia entre abrazaderas será la que marque las especificaciones del fabricante de cada material.





LEYENDA INSALACION LUMINACION

- ⊙ Cambio de barnización: un grupo por otro, se mantiene el acabado
- ⊙ Se modifica la ubicación de las luminarias, se desmontan las existentes y se instalan de nueva planta, se eliminan las nuevas luminarias y se realiza la abstracción hasta la capa de concreto existente
- ⊙ Se mantiene su sistema de encendido, interruptor o de modo centralizado
- ⊙ Se modifica su sistema de encendido, se elimina el interruptor existente y se coloca detector de presencia
- ⊙ Instalación controlada desde cuadro y a que se le incorpore detector de presencia
- ⊙ Nuevo punto de luz para encendido de nuevas luminarias
- ⊙ Conector estanco G2, 2W, L1000mm, 2700 lm, 4000K, 142° 10°
- ⊙ Conector estanco G2, 25 SW, L1000mm, 2700 lm, 4000K, 142° 10°
- ⊙ Conector estanco G2, 25 SW, L1000mm, 3400 lm, 4000K, 142° 10°
- ⊙ Conector estanco estanco, 2W, L1000mm, 2700 lm, 4000K
- ⊙ Conector estanco estanco, 2W, L1000mm, 5000 lm, 4000K
- ⊙ Conector estanco estanco, 2W, L1000mm, 7000 lm, 4000K
- ⊙ Conector estanco estanco, 25 SW, L1400mm, 6000 lm, 4000K
- ⊙ Caja de conexión estándar
- ⊙ Downlight empotrable, Luminaria: 8W, Ø164mm, 840 lm, 4000K
- ⊙ Downlight empotrable, Luminaria: 8W, Ø164mm, 1310 lm, 4000K
- ⊙ Downlight empotrable, Luminaria: 18.4W, Ø203mm, 2000 lm, 4000K
- ⊙ Downlight empotrable, Downlight: 18W, Ø162, 2000 lm, 4000K
- ⊙ Downlight empotrable, Luminaria: 8W, Ø164mm, 840 lm, 3000K
- ⊙ Detector de presencia techo, 30° 10 mm
- ⊙ Detector de presencia suelo, 30° 10 mm
- ⊙ Detector de presencia pared, 45° Master 2C
- ⊙ Detector de presencia pared, 45° Estar
- ⊙ Luminaria PHILIPS mod. Towerline: BOP507 1 xLED90-45840 D4S2
- ⊙ Luminaria PHILIPS mod. Towerline: BOP507 1 xLED90-45840 D4S2
- ⊙ Luminaria PHILIPS mod. Towerline: BOP507 1 xLED90-45840 D4S2
- ⊙ Luminaria PHILIPS mod. BVP140T45 1xLED90-45840 CF4S2
- ⊙ Emergencia ATIRA N8A A + 30W ATIRA
- ⊙ Emergencia para PARALELO AUTOTEST LD 231P
- ⊙ Philips: WTM00C-FRU1 L1200 1 xLED165-840WB 25 SW
- ⊙ Philips: WTM00C-FRU1 L1200 1 xLED165-840WB 25 SW
- ⊙ Downlight ATIRA N8A A
- ⊙ Downlight ZFS LD NCH A
- ⊙ Downlight WACO NB

Philips - BVP140 T35 1 xLED490-45/740 OFA52

P	3000 W
Φmax	49000 lm
Φlumens	40477 lm
η	82.61 %
Rendimiento lumínico	134.9 lm/W
CCT	4000 K
CRU	70

art+ arquitectos REHABILITACIÓN INTEGRAL DEL PALACIO DE DEPORTES DE GRANADA P.º del Emperador Carlos V, 1 Granada Promotores: Ayuntamiento de Granada

NOVIEMBRE 2023 VERSIÓN: 1.0 ESCALA: 1/200_A1

ANTONIO GONZÁLEZ FERNÁNDEZ ARQUITECTOS ANTONIO J. TRUJILLO MIRANDA

INSTALACION DE LUMINACION LUMINARIAS_PLANTA_0.00

IL-02

